

ÉPREUVE EXTERNE COMMUNE

CE1D2020

LANGUES MODERNES - ENGLISH

LIVRET 1 | VENDREDI 19 JUIN

COMPRÉHENSION À L'AUDITION – COMPRÉHENSION À LA LECTURE



NOM : _____

PRÉNOM : _____

CLASSE : _____

N° D'ORDRE : _____

... /80

CA : ... /30

CL : ... /20

EO : ... /30

Radio Casting

CONTEXTE

La radio de ton école souhaite recruter un animateur ou une animatrice. Le profil du candidat idéal a été défini. Aujourd'hui, une jeune fille se présente au jury.

TÂCHE

- **Écoute** l'interview de cette candidate.
- **Note**, en français, 10 points forts de cette candidate par rapport au profil recherché ci-dessous.

Donne des réponses complètes.

Attention, pour certains éléments du profil, il y a plusieurs réponses.

RADIO JRN CHERCHE UN ANIMATEUR / UNE ANIMATRICE

Profil recherché :

- être capable de se lever tôt ;
- être intéressé(e) par le cinéma ;
- être intéressé(e) par la musique ;
- avoir une certaine expérience du monde de la radio.

REMARQUES

- Toutes les réponses doivent provenir de l'interview que tu as écoutée.
- Ne recopie pas simplement les éléments du profil.
- Si tu écris plus de 10 informations, seules les 10 premières seront prises en compte.

Exemple de réponse attendue sur la base d'un autre profil

Extrait du message : « Je joue souvent au basket avec ma copine. »

Éléments du profil	Points forts de la candidate	
Elle est intéressée par le sport.	<p><i>Elle joue souvent au basket.</i></p> <p><i>ou</i></p> <p><i>Elle joue souvent au basket avec sa copine.</i></p>	Réponse correcte (2/2)
	<p><i>Elle joue au basket.</i></p>	Réponse partiellement correcte (1/2)
	<p><i>Elle aime le sport.</i></p> <p><i>ou</i></p> <p><i>Elle fait du sport.</i></p>	Réponse non admise (car reprend un élément du profil) (0/2)

Éléments du profil	Points forts de la candidate
Elle est capable de se lever tôt.	<hr/> <hr/> <hr/> <hr/>
Elle est intéressée par le cinéma.	<hr/> <hr/> <hr/> <hr/>
Elle est intéressée par la musique.	<hr/> <hr/> <hr/> <hr/>
Elle a une certaine expérience du monde de la radio.	<hr/> <hr/> <hr/> <hr/>

Babysitting

CONTEXTE

Tu fais parfois du babysitting dans une famille anglophone. Le papa de Tom et Lina a laissé un message sur ta boîte vocale où il explique ce que tu **devras** faire.

TÂCHE

- **Écoute** attentivement le message.
- **Note**, en français, 10 instructions à respecter afin de ne rien oublier.

Donne des réponses complètes.

REMARQUE

Attention, si tu écris plus de 10 instructions, seules les 10 premières seront prises en compte lors de la correction.

Exemple de réponses attendues sur la base d'autres instructions

Extrait du message : « **Le temps est beau. Va au parc avec les enfants. Ils aiment y jouer. Ne les laisse pas grimper aux arbres.** »

Instructions à respecter

Je devrai aller au parc avec les enfants.

Je ne devrai pas les laisser grimper aux arbres.

Voici 10 instructions à respecter.

1. Je _____

2. Je _____

3. Je _____

4. Je _____

5. Je _____

6. Je _____

7. Je _____

8. Je _____

9. Je _____

10. Je _____

Welcome on board!

CONTEXTE

Durant tes vacances, tu prends l'avion pour la première fois. Tu n'es pas très rassuré(e). Afin de t'aider à mieux gérer ta peur de prendre l'avion, tu lis dans un magazine des témoignages qui parlent de ce sujet.

TÂCHE

- **Lis** les différents témoignages.
- **Note**, en français, 10 conseils qui pourront t'aider à avoir moins peur de l'avion.

Donne des réponses complètes.

REMARQUE

Attention, si tu écris plus de 10 conseils, seuls les 10 premiers seront pris en compte lors de la correction.

WELCOME ON BOARD!

Flying can be a good way to travel: planes are comfortable and can take you from one continent to another in a few hours. Unfortunately, a lot of people are afraid of flying. Alexandra, John and Carrie have some tips to feel better on a plane.

Alexandra



I live in Brussels and I work in Berlin. I take the plane once or twice a week. Of course I can travel by train but it's a long distance: about 800km. It only takes 90 minutes by plane, but my phobia is a big problem. I don't feel good on board.

Are you afraid of flying too? Here are some tips. The first one is to have a good night's sleep. It's also a good idea to arrive early at the airport so you don't get nervous before the departure. And why not download a special app with relaxation exercises? You can use it when you're flying. You can also close your eyes and think of nice things, your next holiday for example. Another tip is watching a film but not a horror film, of course.

John



I'm 16 and my father lives in Melbourne in Australia so I must take the plane very often to visit him. The first time I had a bad experience because there was turbulence over the sea. I was so stressed but I started chatting with another passenger and I felt much better. Listening to your favourite music, reading books or playing cards can also help.

Carrie



Well, my boyfriend lives in Florida and has invited me for a few weeks.

I really miss him and I want to see him! But I'm afraid of flying. So, I'm learning some techniques to feel good on the plane. And, when I'm on the plane, I'm going to inform the stewards that I'm scared of flying, so they will help me when there is a problem.

Enjoy your flight!



Voici 10 conseils qui pourront m'aider à avoir moins peur de l'avion :

1. _____

2. _____

3. _____

4. _____

5. _____

La CL1 vaut autant de points que la CL2

6. _____

7. _____

8. _____

9. _____

10. _____

The Youth Olympic Games

CONTEXTE

Ton ami a été sélectionné pour participer aux prochains Jeux Olympiques de la Jeunesse. Dans un magazine, tu viens de trouver le témoignage d'un jeune athlète qui a participé aux Jeux Olympiques de Buenos Aires. Il raconte son expérience. Tu lis l'article pour en parler à ton ami.

TÂCHE

- **Lis** l'article.
- **Note**, en français, 10 informations à propos de :
 - ce que les athlètes ont fait à **Buenos Aires** ;
 - ce qui a été organisé pour les sportifs durant ces Jeux Olympiques.

Donne des réponses complètes.

REMARQUE

Attention, si tu écris plus de 10 informations, seules les 10 premières seront prises en compte lors de la correction.

THE YOUTH OLYMPIC GAMES

The Youth Olympic Games is an international sport event for young athletes. It takes place every two years. In 2018 a young Belgian athlete took part in these Games. Here is an extract from his diary.



9th January 2018: qualification

Yeahhh! I have qualified for the Youth Olympic Games (YOG) 2018. I'm so happy! I'm going to Buenos Aires in October. Follow my adventure!

2nd October 2018: the flight to Argentina

Tomorrow is THE day! We are 70 athletes from Belgium and we have to be at Zaventem Brussels airport at 8:00 a.m. I can't wait! We are going to stay in Buenos Aires for 12 days.

5th October 2018: here we are

Hi, everybody! It's our third day here in Buenos Aires for the YOG. This morning we visited the Olympic village with my team. We met many athletes from different countries. They are very nice. Do you know what? There are 3600 athletes between 15 and 18 years old from 206 different countries here! There are as many boys as girls! This is the first time in the history of the Olympic Games!

8th October 2018: all about sport



Training is very important. We get up early every day and we walk to the modern sport hall. We train there until 12 o'clock. At the canteen we get healthy meals for young athletes.

Tomorrow is my first race. I'm ready but I'm very nervous. I hope I will win the gold medal.

10th October 2018:

My competition is over. I didn't win the gold medal... I was only 4th! There are a lot of journalists. They interview the winners after each competition. These journalists are also young: between 18 and 25 years old.



13th October 2018: my last days in Buenos Aires

Yesterday was a special day. Experts came and told us about climate change. We also spoke about healthy food. It was really interesting.

This morning we could try a new sport. I chose kinball. It was great!



Tonight I'm going to a concert in the Urban Park.

Tomorrow I'm going back home. I'm so sad. The games are over. It was just terrific!

Voici 10 informations qui expliquent :

- ce que les athlètes ont fait à Buenos Aires ;
- ce qui a été organisé pour les sportifs durant ces Jeux Olympiques.

1. _____

2. _____

3. _____

4. _____

5. _____



La CL2 vaut autant de points que la CL1


6. _____

7. _____

8. _____

9. _____

10. _____



**Fédération Wallonie-Bruxelles / Ministère
Administration générale de l'Enseignement**
Avenue du Port, 16 – 1080 BRUXELLES
www.fw-b.be – 0800 20 000
Impression : Snel Grafics - info@snel.be
Graphisme : Sophie JEDDI - sophie.jeddi@cfwb.be
Juin 2020

Le Médiateur de la Wallonie et de la Fédération Wallonie-Bruxelles
Rue Lucien Namèche, 54 – 5000 NAMUR
0800 19 199
courrier@mediateurcf.be

Éditeur responsable : Quentin DAVID, Directeur général

La « Fédération Wallonie-Bruxelles » est l'appellation désignant usuellement la « Communauté française » visée à l'article 2 de la Constitution

ÉPREUVE EXTERNE COMMUNE

CE1D 2020

LANGUES MODERNES - ENGLISH

LIVRET 2 | VENDREDI 19 JUIN
EXPRESSION ÉCRITE



NOM : _____

PRÉNOM : _____

CLASSE : _____

N° D'ORDRE : _____

... /20

MODALITÉS DE PASSATION

- Tu disposes de 50 minutes pour l'ensemble de cette épreuve.
- Tu peux rédiger un brouillon.
- Tu peux utiliser le dictionnaire.
- Relis ton texte à l'aide de la grille ci-dessous.

Ta production doit s'approcher le plus possible du nombre de mots demandés, elle doit être globalement compréhensible et tu dois respecter le sujet. Sinon, ta cote ne dépassera pas 8/20.

GRILLE DE RELECTURE

- As-tu respecté
 - le nombre de mots attendu ?
 - le type de texte ?
 - le sujet ?
 - As-tu traité tous les éléments mentionnés dans la tâche ?
-
- Ton texte est-il
 - correctement structuré ?
 - correctement formulé (constructions de phrases, mots de liaison, ponctuation, orthographe) ?
-
- Vérifie
 - le choix des mots, l'orthographe...
 - la conjugaison, la structure des phrases, les accords...

CONTEXTE

Tu as récemment découvert une ville dans laquelle tu t'es bien amusé(e). Celle-ci t'a tellement plu que tu décides de laisser un avis sur un site web pour voyageurs.

TÂCHE

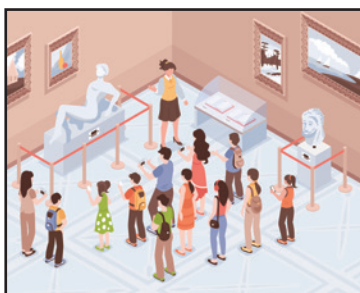
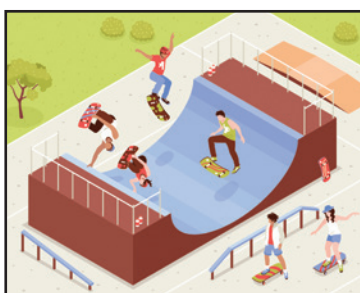
Rédige ton avis (environ 120 mots) dans lequel :

- tu **décris** les endroits de la ville que tu as trouvés chouettes ;
- tu **racontes** les activités que tu y as faites.

REMARQUE

La production attendue est d'environ 120 mots. Si ton texte n'atteint pas 90 mots, ton résultat ne dépassera pas 8/20.

Voici quelques images et illustrations pour t'aider :





Name: _____ Town: _____

Ratings : ☆☆☆☆☆

YOUR REVIEW

A large rectangular box with a black border, containing 15 horizontal lines for writing a review.

NOM : _____

PRÉNOM : _____

GRILLES D'ÉVALUATION

EXPRESSION ÉCRITE

ATTENTION : afin d'utiliser les grilles de la manière la plus adéquate, il est conseillé de se référer aux explications des différents critères dans le guide de correction.

INDICATEURS INCONTOURNABLES		
Compréhensibilité	La production de l'élève est globalement compréhensible.	OUI NON
Pertinence	La production de l'élève répond globalement à la tâche donnée.	OUI NON
Longueur	La production de l'élève atteint les 75 % du nombre de mots demandés (soit 90 mots).	OUI NON

- ▶ Si ces trois indicateurs sont rencontrés, utilisez la grille numéro 2 à la page suivante.
- ▶ Si au moins un de ces trois indicateurs n'est pas rencontré, utilisez la grille ci-dessous.

GRILLE D'ÉVALUATION 1				_ / 20
<p>Vocabulaire : le vocabulaire est utilisé / orthographié avec très peu ou pas d'erreurs.</p> <p>Grammaire : les formes grammaticales et la structure de la phrase simple comportent très peu ou pas d'erreurs.</p>	<p>Vocabulaire : le vocabulaire est le plus souvent utilisé / orthographié correctement, mais des erreurs causent parfois des incompréhensions.</p> <p>Grammaire : les formes grammaticales et la structure de la phrase simple sont le plus souvent utilisées correctement, mais des erreurs causent parfois des incompréhensions.</p>	<p>Vocabulaire : le vocabulaire est le plus souvent utilisé incorrectement ; les erreurs causent souvent des incompréhensions.</p> <p>Grammaire : les formes grammaticales et la structure de la phrase simple sont le plus souvent utilisées incorrectement ; les erreurs causent souvent des incompréhensions.</p>	<p>Le document produit ne comporte que quelques éléments disparates.</p>	<p>Impossibilité ou refus de communiquer quoi que ce soit.</p>
▶ 8/20	▶ 6/20	▶ 4/20	▶ 2/20	▶ 0/20

ATTENTION : si la production de l'élève correspond à des appréciations réparties sur différentes colonnes, le professeur devra attribuer une cote intermédiaire.

Critères	Indicateurs	Niveaux de maîtrise	Points
ADÉQUATION DE LA PRODUCTION	Intention communicative	L'intention communicative est rencontrée : 1 pt	___ / 1
		L'intention communicative n'est pas rencontrée : *	
	Type de production	La production correspond au type d'écrit attendu : 1 pt La production ne correspond pas au type d'écrit attendu : 0 pt	___ / 1
ORGANISATION DE LA PRODUCTION	Pertinence	Le contenu est pertinent : 3 pts	___ / 3
		Le contenu est abordé avec pertinence mais de manière incomplète : 2 pts	
		Le contenu est peu pertinent : 1 pt Le contenu n'est pas pertinent : *	
ORGANISATION DE LA PRODUCTION	Cohérence	Le texte présente une organisation logique et/ou chronologique des informations : 3 pts	___ / 3
		Le texte présente une organisation logique et/ou chronologique des informations, mais avec l'une ou l'autre contradiction : 2 pts	
		Le texte présente des informations insuffisamment organisées au point de vue logique et/ou chronologique : 1 pt Le texte présente des informations non organisées : 0 pt	
ORGANISATION DE LA PRODUCTION	Cohésion	Les différents éléments du texte sont articulés explicitement entre eux et chaque idée fait l'objet d'un paragraphe : 2 pts	___ / 2
		Le texte est scindé en paragraphes sans articulations OU le texte est articulé mais regroupe toutes les idées dans un seul paragraphe : 1 pt	
		Le texte est une juxtaposition continue de phrases non articulées : 0 pt	
UTILISATION DES RESSOURCES LINGUISTIQUES	Vocabulaire	Le vocabulaire est utilisé et orthographié avec très peu ou pas d'erreurs : 5 pts	___ / 5
		Le niveau de maîtrise est inférieur à ce qui est mentionné ci-dessus, mais supérieur à ce qui est repris ci-dessous : 4 pts	
		Le vocabulaire est le plus souvent utilisé et orthographié correctement, mais des erreurs causent parfois des incompréhensions : 3 pts	
		Le niveau de maîtrise est inférieur à ce qui est mentionné ci-dessus, mais supérieur à ce qui est repris ci-dessous : 2 pt	
		Le vocabulaire est le plus souvent utilisé incorrectement ; les erreurs causent souvent des incompréhensions : 1 pt	
UTILISATION DES RESSOURCES LINGUISTIQUES	Grammaire	L'emploi incorrect du vocabulaire entrave toujours la compréhension : *	___ / 5
		Les formes grammaticales et la structure de la phrase simple comportent très peu ou pas d'erreurs : 5 pts	
		Le niveau de maîtrise est inférieur à ce qui est mentionné ci-dessus, mais supérieur à ce qui est repris ci-dessous : 4 pts	
		Les formes grammaticales et la structure de la phrase simple sont le plus souvent utilisées correctement, mais des erreurs causent parfois des incompréhensions : 3 pts	
		Le niveau de maîtrise est inférieur à ce qui est mentionné ci-dessus, mais supérieur à ce qui est repris ci-dessous : 2 pt	
UTILISATION DES RESSOURCES LINGUISTIQUES	Grammaire	Les formes grammaticales et la structure de la phrase simple sont le plus souvent utilisées incorrectement ; les erreurs causent souvent des incompréhensions : 1 pt	___ / 5
		Les formes grammaticales et la structure de la phrase simple comportent des erreurs qui entravent toujours la compréhension : *	
		Les formes grammaticales et la structure de la phrase simple comportent des erreurs qui entravent toujours la compréhension : *	

* : évaluer la production de l'élève à l'aide de la grille de la page précédente.



**Fédération Wallonie-Bruxelles / Ministère
Administration générale de l'Enseignement**
Avenue du Port, 16 – 1080 BRUXELLES
www.fw-b.be – 0800 20 000
Impression : Snel Grafics - info@snel.be
Graphisme : Sophie JEDDI - sophie.jeddi@cfwb.be
Juin 2020

Le Médiateur de la Wallonie et de la Fédération Wallonie-Bruxelles
Rue Lucien Namèche, 54 – 5000 NAMUR
0800 19 199
courrier@mediateurcf.be

Éditeur responsable : Quentin DAVID, Directeur général

La « Fédération Wallonie-Bruxelles » est l'appellation désignant usuellement la « Communauté française » visée à l'article 2 de la Constitution



FÉDÉRATION
WALLONIE-BRUXELLES
ENSEIGNEMENT.BE

ÉPREUVE EXTERNE COMMUNE

CE1D 2020

LANGUES MODERNES

DOSSIER EXPRESSION ORALE



Ce dossier contient tous les documents nécessaires au bon déroulement de l'expression orale du CE1D langues modernes.

Il convient d'imprimer les documents listés ci-dessous en **RECTO SEUL**.

1. Les **12 fiches** qui concernent l'expression orale **sans interaction**.
2. Les **12 fiches** qui concernent l'expression orale **en interaction**.
3. Les **rôles** que le professeur doit tenir selon les fiches de conversation simulée.
4. La **grille d'évaluation**.

Pour éviter que les élèves n'écrivent sur les fiches, il est conseillé de les glisser dans des pochettes en plastique.

Pour faciliter la lisibilité des fiches pour les élèves, celles-ci sont rédigées sous forme épïcène.

Pour rappel, les modalités de passation de l'épreuve orale se trouvent dans le dossier de l'enseignant.

EXPRESSION ORALE
SANS INTERACTION

SANS INTERACTION**CONTEXTE**

Ta famille a loué une maison de vacances. Malheureusement, elle ne correspond pas du tout à ce qui était prévu. Tu laisses un message vocal à ton correspondant.

TÂCHE

- Décris-lui ce qui ne te plaît pas dans la maison et ses alentours (les choses à voir, à faire...).
- Donne au moins 5 informations différentes et détaillées.

SANS INTERACTION**CONTEXTE**

Tu es en stage linguistique pour une semaine. Tu t'amuses vraiment bien. Comme chaque soir, tu as le droit de téléphoner à quelqu'un. Tu laisses un message vocal à ton correspondant.

TÂCHE

- Raconte-lui comment se sont passées tes dernières journées (activités, corvées, jeux, cours...).
- Donne au moins 5 informations différentes et détaillées.

SANS INTERACTION**CONTEXTE**

Ta grand-mère s'est cassé la jambe. Tu t'es installé chez elle pour l'aider dans ses tâches ménagères. Tu en parles à ton correspondant.

TÂCHE

- Explique-lui où tu es.
- Détaille ce que tu dois faire pour aider ta grand-mère.
- Donne au moins 5 informations différentes et détaillées.

SANS INTERACTION**CONTEXTE**

Pour ton anniversaire, ton correspondant t'a demandé ce qui te ferait plaisir.

TÂCHE

- Parle-lui des activités que tu voudrais organiser pour ton anniversaire.
- Donne des exemples de cadeaux que tu aimerais recevoir.
- Donne au moins 5 informations différentes et détaillées.

SANS INTERACTION**CONTEXTE**

Tu as eu la chance de participer à une soirée avec des stars. C'était génial. Tu en parles à ton ami.

TÂCHE

- Nomme les stars que tu as rencontrées et décris-les.
- Raconte à ton ami les activités de la soirée qui t'ont marqué.
- Donne au moins 5 informations différentes et détaillées.

SANS INTERACTION**CONTEXTE**

Tu es parti 3 jours en voyage scolaire avec ta classe. Tout s'est **presque** bien passé. Tu racontes le voyage à ton correspondant.

TÂCHE

- Explique-lui où vous êtes allés et raconte ce que vous avez fait.
- Parle-lui aussi du petit problème qu'il y a eu.
- Donne au moins 5 informations différentes et détaillées.

SANS INTERACTION**CONTEXTE**

Tu es animateur/animateur dans un mouvement de jeunesse. Tu as emmené ton groupe dans un parc d'attractions mais une petite fille a disparu. Tu t'adresses à un agent de sécurité afin qu'on la retrouve rapidement.

TÂCHE

- Décris-lui la petite fille.
- Parle-lui des vêtements et accessoires qu'elle porte.
- Donne au moins 5 informations différentes et détaillées.

SANS INTERACTION**CONTEXTE**

Tu animes la radio de ton école. Les élèves de 2^e année partent demain en voyage scolaire à la mer et ton professeur de langues te demande d'annoncer la météo. Ils ont de la chance, il va faire beau.

TÂCHE

- Donne le plus d'informations possibles sur le temps qu'il fera.
- Conseille aussi les élèves sur les vêtements et accessoires qu'ils doivent prévoir.
- Donne au moins 5 informations différentes et détaillées.

SANS INTERACTION**CONTEXTE**

Tu es en vacances chez ton correspondant. En te réveillant ce matin, tu ne te sens vraiment pas bien. Tu en parles à ses parents.

TÂCHE

- Explique-leur comment tu te sens.
- Décris tes symptômes.
- Explique ce qui a pu provoquer cela.
- Donne au moins 5 informations différentes et détaillées.

SANS INTERACTION**CONTEXTE**

Ton école a participé à un concours organisé par une radio nationale et vous avez gagné ! En récompense, une grande star de la chanson est venue donner un spectacle la semaine dernière dans ton école. Tu appelles ton correspondant.

TÂCHE

- Parle-lui de l'évènement qui s'est passé dans ton école.
- Explique-lui les activités organisées pour accueillir la star.
- Explique-lui ce que tu as aimé.
- Donne au moins 5 informations différentes et détaillées.

SANS INTERACTION**CONTEXTE**

Tu passes une année à l'étranger. La vie scolaire là-bas est très différente de celle que tu connais. Un des professeurs te demande de présenter la journée habituelle d'un élève du secondaire en Belgique.

TÂCHE

- Décris-lui une journée habituelle dans ton école et les cours que vous suivez.
- Parle-lui des activités que les élèves de ton école font habituellement après les cours.
- Donne au moins 5 informations différentes et détaillées.

SANS INTERACTION**CONTEXTE**

Ton école décerne cette année le Prix de l'Amitié. Le jury sera composé des professeurs de langues. Tu proposes ton ami comme candidat à ce prix.

TÂCHE

- Parle des qualités et des talents de ton ami.
- Parle de ses goûts.
- Donne au moins 5 informations différentes et détaillées.

EXPRESSION ORALE
EN INTERACTION

EN INTERACTION : VISITE DE TON CORRESPONDANT**TON RÔLE**

Ton professeur commence et tu termines.

CONTEXTE

Ton correspondant arrive chez toi dans le cadre d'un séjour linguistique. Il se rendra tous les jours à l'école avec toi. Il veut en savoir plus sur ton école et ton quotidien.

TÂCHE

- Parle-lui de ton école (lieu, professeurs, horaire...).
- Raconte-lui comment s'organise une journée habituelle chez toi (activités avant et après l'école).
- Réponds, de manière complète, aux questions qui te sont posées.
- Pose des questions à ton correspondant concernant son quotidien.

SUPPORT

Tu peux t'aider des illustrations ci-dessous.



EN INTERACTION : UN STAGE SPORTIF À L'ÉTRANGER**TON RÔLE**

Ton professeur commence et tu termines.

CONTEXTE

Tu participes à un stage multisports à l'étranger. À ton arrivée, tu es accueilli par le moniteur responsable du groupe.

TÂCHE

- Salue-le et présente-toi.
- Renseigne-toi sur les activités que vous allez faire durant les jours à venir (Quelles activités ? Quand ? Où ? ...).
- Parle des activités que tu aimes et de celles que tu n'aimes pas et explique pourquoi.
- Réponds, de manière complète, aux questions qui te sont posées.

SUPPORT

Tu peux t'aider des illustrations ci-dessous.



EN INTERACTION : UN ENFANT MALADE**TON RÔLE**

Ton professeur commence et tu termines.

CONTEXTE

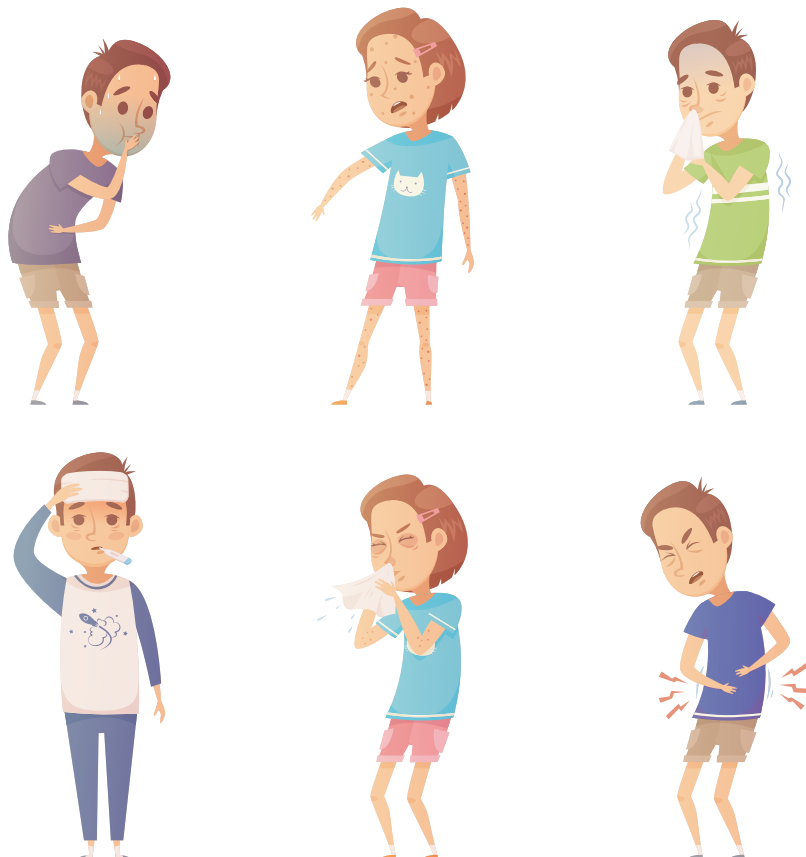
Tu es seul avec le jeune fils de ta famille d'accueil. Il est malade et tu ne parviens pas à contacter ses parents. Tu décides d'appeler le médecin.

TÂCHE

- Présente-toi et explique la raison de ton appel.
- Décris les symptômes dont le petit garçon souffre.
- Réponds aux questions du médecin.

SUPPORT

Tu peux t'aider des illustrations ci-dessous.



EN INTERACTION : ENFIN EN VACANCES**TON RÔLE**

Ton professeur commence et tu termines.

CONTEXTE

Cette année, direction la montagne pour les vacances ! À peine installé, tu décides de visiter les environs. Un jeune vacancier t'interpelle et vous faites connaissance.

TÂCHE

- Pose quelques questions au jeune vacancier sur son identité.
- Réponds à ses questions de manière complète.
- Raconte ce que tu as prévu de faire.
- Renseigne-toi sur ses projets d'activités.

SUPPORT

Tu peux t'aider des illustrations ci-dessous.



EN INTERACTION : UN AGENDA BIEN REMPLI

TON RÔLE

Ton professeur commence et tu termines.

CONTEXTE

Tu es en échange linguistique pendant la période scolaire. Tu dois réaliser un travail de groupe avec un copain de classe pour la semaine prochaine. Vous devez donc fixer un moment pendant le weekend pour travailler ensemble.

TÂCHE

- Explique à ton copain les activités que tu as prévues aux différents moments du weekend.
- Pose-lui des questions sur son emploi du temps pendant le weekend.
- Réagis aux propositions de ton ami.
- Mettez-vous d'accord sur le moment du weekend qui vous convient le mieux.

SUPPORT

Voici ton agenda. Les zones grisées représentent les moments où tu feras des activités (à toi de les préciser).

SAMEDI				
	...h00	...h15	...h30	...h45
10				
11				
12				
13				
14				
15				
16				
17				

DIMANCHE				
	...h00	...h15	...h30	...h45
10				
11				
12				
13				
14				
15				
16				
17				

EN INTERACTION : DES VACANCES GÉNIALES**TON RÔLE**

Ton professeur commence et tu termines.

CONTEXTE

C'est l'été. Tu passes des vacances géniales à la Côte. Aujourd'hui, tu profites de la belle journée. Ton téléphone sonne. C'est ton meilleur ami. Tu réponds à son appel...

TÂCHE

- Réponds à ses questions de manière précise.
- Parle-lui de ce que tu aimes durant ces vacances et donnes-en les raisons.
- Pose-lui, à ton tour, des questions pour savoir ce qu'il fait de ses vacances.

SUPPORT

Tu peux t'aider des illustrations ci-dessous.



EN INTERACTION : EN STAGE LINGUISTIQUE DANS UN PAYS ÉTRANGER

TON RÔLE

Ton professeur commence et tu termines.

CONTEXTE

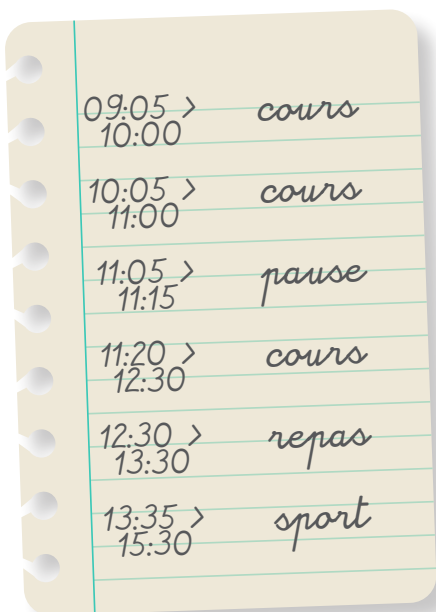
Tu es en stage linguistique pendant les grandes vacances. Là-bas, tu es obligé de toujours parler la langue étudiée. Tu as promis à ton professeur de langues de donner de tes nouvelles. Tu lui téléphones.

TÂCHE

- Réponds aux questions de ton professeur.
- Décris ton emploi du temps.
- Prends des nouvelles de ton professeur : pose-lui des questions à propos de ses vacances.

SUPPORT

Tu peux t'aider des illustrations ci-dessous.



EN INTERACTION : EN VOYAGE SCOLAIRE

TON RÔLE

Ton professeur commence et tu termines.

CONTEXTE

Tu es en voyage scolaire à l'étranger pour quelques jours et ton correspondant t'appelle pour avoir des nouvelles.

TÂCHE

- Raconte-lui ce que tes copains de classe et toi avez fait les jours précédents.
- Réponds aux autres questions de ton correspondant à propos de ton séjour.
- Pose-lui des questions à propos de ses journées.

SUPPORT

Tu peux t'aider des illustrations ci-dessous.



EN INTERACTION : UNE CHOUETTE EXPÉRIENCE**TON RÔLE**

Ton professeur commence et tu termines.

CONTEXTE

Tu as fait du baby-sitting chez tes voisins pour la première fois et tout s'est très bien passé. Le lendemain, tu parles de cette chouette expérience à ton correspondant.

TÂCHE

- Parle à ton correspondant du déroulement de la soirée et des activités que tu as faites avec les enfants.
- Réponds à ses questions de manière précise.
- Renseigne-toi sur le déroulement de sa soirée.

SUPPORT

Tu peux t'aider des illustrations ci-dessous.



EN INTERACTION : UNE FÊTE SURPRISE**TON RÔLE**

Ton professeur commence et tu termines.

CONTEXTE

Tu es en séjour chez ton correspondant. Ensemble, vous organisez une fête surprise pour son frère qui aura bientôt 16 ans : vous vous mettez d'accord sur le menu et vous vous répartissez les tâches.

TÂCHE

- Interroge ton correspondant à propos des goûts alimentaires de son frère.
- Réponds aux questions de ton correspondant.
- Discutez de ce que vous devez faire pour préparer la fête.
- Réagis aux demandes de ton correspondant.

SUPPORT

Tu peux t'aider des illustrations ci-dessous.



EN INTERACTION : À LA RECHERCHE D'UNE MAISON DE VACANCES**TON RÔLE**

Ton professeur commence et tu termines.

CONTEXTE

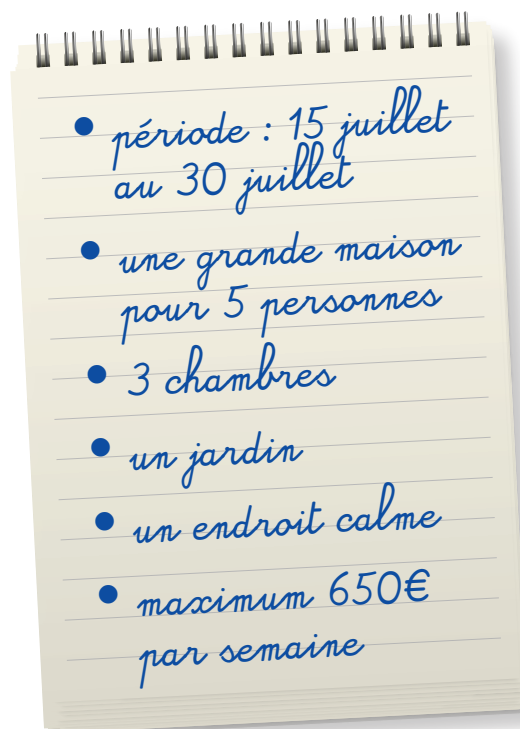
Les parents de ton ami t'ont proposé de partir avec eux en vacances à l'étranger. Comme ils parlent uniquement le français, ils t'ont demandé de contacter un agent immobilier sur place. Afin de trouver le logement adéquat pour votre séjour, ils t'ont donné une liste de critères à respecter.

TÂCHE

- Appelle l'agent immobilier et explique-lui brièvement ce que tu recherches.
- Réponds à ses questions.
- Réagis à ses propositions en tenant compte des souhaits de la famille.
- Pose des questions sur les activités possibles dans les environs et les moyens de transport à proximité de la maison que tu as choisie.

SUPPORT

Voici les souhaits de la famille.



EN INTERACTION : À L'OFFICE DU TOURISME**TON RÔLE**

Ton professeur commence et tu termines.

CONTEXTE

Lors d'un voyage scolaire avec ton professeur de langues, tu es chargé de choisir l'activité de l'après-midi. Tu dois tenir compte des informations que ton professeur t'a données. Tu te renseignes à l'office du tourisme.

TÂCHE

- Explique brièvement la raison de ta visite à l'office du tourisme.
- Réponds aux questions de la personne qui t'accueille.
- Réagis à chaque proposition qui te sera faite et explique pourquoi tu l'acceptes ou pas.
- Demande des informations précises à propos de l'activité que tu choisis (horaire, situation...).

SUPPORT

Utilise la fiche d'informations ci-dessous.

• nombre de personnes : 20
(18 élèves + 2 professeurs)

• budget : 5 euros/personne

• centres d'intérêt des élèves

😊	☹️
la musique les animaux	le théâtre

GRILLES D'ÉVALUATION

EXPRESSION ORALE

EXPRESSION ORALE SANS INTERACTION			__ / 30
Critères	Indicateurs	Niveaux de maîtrise	Points
ADÉQUATION DE LA PRODUCTION	Respect de la consigne	Nombre d'informations compréhensibles données spontanément : de 0 pt * à 5 pts (1 pt par information)	__ / 5
	Précision des informations	Nombre d'informations détaillées : de 0 pt à 5 pts (1 pt par information détaillée)	__ / 5
	Pertinence	Le contenu est pertinent par rapport à la tâche : 4 pts Le contenu est peu pertinent : 2 pts Le contenu n'est pas pertinent : 0 pt	__ / 4
CORRECTION DE LA LANGUE	Grammaire	La production comporte très peu ou pas d'erreurs : 5 pts Le niveau de maîtrise est inférieur à ce qui est mentionné ci-dessus, mais supérieur à ce qui est repris ci-dessous : 4 pts	__ / 5
		Les erreurs n'entravent pas la compréhension globale du message : 3 pts Le niveau de maîtrise est inférieur à ce qui est mentionné ci-dessus, mais supérieur à ce qui est repris ci-dessous : 2 pts	
		Les erreurs entravent souvent la compréhension du message : 1 pt Les erreurs empêchent la compréhension du message : 0 pt	
	Vocabulaire	Le vocabulaire est approprié et utilisé avec très peu ou pas d'erreurs : 5 pts Le niveau de maîtrise est inférieur à ce qui est mentionné ci-dessus, mais supérieur à ce qui est repris ci-dessous : 4 pts	__ / 5
		Les erreurs n'entravent pas la compréhension globale du message : 3 pts Le niveau de maîtrise est inférieur à ce qui est mentionné ci-dessus, mais supérieur à ce qui est repris ci-dessous : 2 pts	
		Le vocabulaire n'est pas approprié, ce qui entrave souvent la compréhension du message : 1 pt Les erreurs empêchent la compréhension du message : 0 pt	
	Prononciation	Quelques erreurs peuvent parfois entraver la compréhension : 2 pts Les erreurs entravent souvent la compréhension : 1 pt Les erreurs empêchent la compréhension du message : 0 pt	__ / 2
Intonation		L'intonation est adaptée à l'intention de communication : 1 pt L'intonation est inadaptée : 0 pt	__ / 1
Fluidité		Les pauses/hésitations n'entravent pas la communication : 2 pts Les pauses/hésitations entravent parfois la communication : 1 pt Les pauses/hésitations entravent la communication : 0 pt	__ / 2
DÉMARCHE DE COMMUNICATION	Stratégies	L'emploi de stratégies de communication est adapté à la situation : 1 pt L'absence de stratégies nuit à la communication : 0 pt	__ / 1

* Si l'élève refuse de communiquer, il obtiendra « 0 » pour l'ensemble de l'épreuve d'expression orale sans interaction.

Critères	Indicateurs	Niveaux de maîtrise	Points	
ADÉQUATION DE LA PRODUCTION	Respect de la consigne	Tous les aspects attendus, même s'il en manque un, sont traités : 10 pts	__ / 10	
		Au moins 2/3 des aspects attendus sont traités : 7 pts		
		La moitié des aspects attendus est traitée : 5 pts		
ADÉQUATION DE LA PRODUCTION	Interaction	Moins de la moitié des aspects est traitée : 3 pts	__ / 12	
		Message non conforme à la consigne ou refus de communiquer : 0 pt *		
		Les répliques sont toujours en adéquation avec celles du partenaire : 12 pts		
		Les répliques sont souvent en adéquation avec celles du partenaire : 8 pts		
ADÉQUATION DE LA PRODUCTION	Pertinence	Les répliques sont rarement en adéquation avec celles du partenaire : 4 pts	__ / 6	
		Les répliques ne sont jamais en adéquation avec celles du partenaire : 0 pt		
		Le contenu est pertinent par rapport à la tâche : 6 pts		
ADÉQUATION DE LA PRODUCTION	Pertinence	Le contenu est peu pertinent : 3 pts	__ / 6	
		Le contenu n'est pas pertinent : 0 pt		
		Le contenu est pertinent par rapport à la tâche : 6 pts		
CORRECTION DE LA LANGUE	Grammaire	La production ne comporte pas d'erreurs ou comporte très peu d'erreurs qui n'entravent pas la communication : 8 pts	__ / 8	
		Le niveau de maîtrise est inférieur à ce qui est mentionné ci-dessus mais supérieur à ce qui est repris ci-dessous : 6 pts		
		Les erreurs entravent parfois la communication : 4 pts		
	CORRECTION DE LA LANGUE	Grammaire	Le niveau de maîtrise est inférieur à ce qui est mentionné ci-dessus mais supérieur à ce qui est repris ci-dessous : 2 pts	__ / 8
			Les nombreuses erreurs empêchent la communication : 0 pt	
			Le vocabulaire est approprié et utilisé avec très peu ou pas d'erreurs : 8 pts	
	CORRECTION DE LA LANGUE	Vocabulaire	Le niveau de maîtrise est inférieur à ce qui est mentionné ci-dessus mais supérieur à ce qui est repris ci-dessous : 6 pts	__ / 8
			Les erreurs entravent parfois la communication : 4 pts	
			Le niveau de maîtrise est inférieur à ce qui est mentionné ci-dessus mais supérieur à ce qui est repris ci-dessous : 2 pts	
	CORRECTION DE LA LANGUE	Vocabulaire	Les nombreuses erreurs empêchent la communication : 0 pt	__ / 4
			Quelques erreurs peuvent parfois entraver la communication : 4 pts	
			Les erreurs entravent souvent la communication : 2 pts	
CORRECTION DE LA LANGUE	Prononciation	Les erreurs empêchent la communication : 0 pt	__ / 4	
		Quelques erreurs peuvent parfois entraver la communication : 4 pts		
		Les erreurs entravent souvent la communication : 2 pts		
CORRECTION DE LA LANGUE	Intonation	L'intonation est adaptée à l'intention de communication : 4 pts	__ / 4	
		L'intonation est partiellement adaptée : 2 pts		
		L'intonation est inadaptée : 0 pt		
CORRECTION DE LA LANGUE	Fluidité	Les pauses/hésitations entravent parfois la communication : 2 pts	__ / 4	
		Les pauses/hésitations entravent la communication : 0 pt		
		Les pauses/hésitations n'entravent pas la communication : 4 pts		
DÉMARCHE DE COMMUNICATION	Stratégies	L'emploi de stratégies de communication est adapté à la situation : 4 pts	__ / 4	
		L'emploi de stratégies est insuffisant : 2 pts		
		L'absence de stratégies nuit à la communication : 0 pt		

* Si l'élève refuse de communiquer, il obtiendra « 0 » pour l'ensemble de l'épreuve d'expression orale en interaction.

RÔLES DU PROFESSEUR

pendant l'expression orale en interaction

INFORMATIONS REÇUES PAR L'ÉLÈVE

CONTEXTE

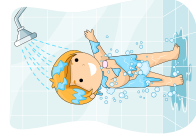
Ton correspondant arrive chez toi dans le cadre d'un séjour linguistique. Il se rendra tous les jours à l'école avec toi. Il veut en savoir plus sur ton école et ton quotidien.

TÂCHE

- Parle-lui de ton école (lieu, professeurs, horaire...).
- Raconte-lui comment s'organise une journée habituelle chez toi (activités avant et après l'école).
- Réponds, de manière complète, aux questions qui te sont posées.
- Pose des questions à ton correspondant concernant son quotidien.

SUPPORT

Tu peux t'aider des illustrations ci-dessous.



NOTES POUR LE PROFESSEUR

Vous commencez et l'élève termine.

CONTEXTE

- Vous êtes un élève qui vous rendez en séjour linguistique chez votre correspondant.
- Vous souhaitez avoir des informations sur son école et son quotidien

VOTRE RÔLE

- Posez des questions à l'élève pour avoir des informations sur son école et ses cours :
 - la situation de son école ;
 - l'horaire des cours ;
 - le nombre d'élèves dans sa classe ;
 - ses cours/professeurs préférés et la raison ;
 - ...
- Interrogez-le sur sa journée scolaire.
- Demandez-lui ce qu'il fait avant et après l'école.
- Répondez aux questions posées par l'élève sur votre quotidien.

INFORMATIONS REÇUES PAR L'ÉLÈVE

CONTEXTE

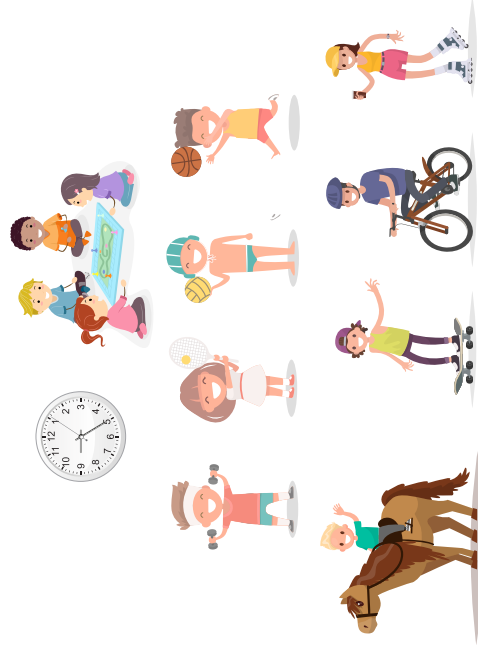
Tu participes à un stage multisports à l'étranger. À ton arrivée, tu es accueilli par le moniteur responsable du groupe.

TÂCHE

- Salue-le et présente-toi.
- Renseigne-toi sur les activités que vous allez faire durant les jours à venir (Quelles activités ? Quand ? Où ? ...).
- Parle des activités que tu aimes et de celles que tu n'aimes pas et explique pourquoi.
- Réponds, de manière complète, aux questions qui te sont posées.

SUPPORT

Tu peux t'aider des illustrations ci-dessous.



NOTES POUR LE PROFESSEUR

Vous commencez et l'élève termine.

CONTEXTE

- Vous êtes le moniteur d'un stage multisports.
- Vous accueillez l'élève.

VOTRE RÔLE

- Saluez l'élève.
- Posez-lui quelques questions sur son identité, ses goûts et ses habitudes sportives :
 - les sports ou les activités récréatives qu'il/elle aime ou pas ;
 - les raisons pour lesquelles il apprécie ou pas les activités ;
 - les sports ou les activités qu'il pratique (Quoi ? Où ? Quand ? ...)
 - ...
- Répondez aux questions posées par l'élève à propos des activités prévues (le moment, le lieu...).

INFORMATIONS REÇUES PAR L'ÉLÈVE

CONTEXTE

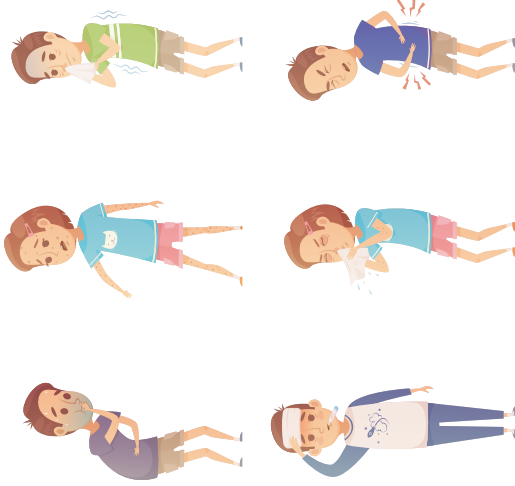
Tu es seul avec le jeune fils de ta famille d'accueil. Il est malade et tu ne parviens pas à contacter ses parents. Tu décides d'appeler le médecin.

TÂCHE

- Présente-toi et explique la raison de ton appel.
- Décris les symptômes dont le petit garçon souffre.
- Réponds aux questions du médecin.

SUPPORT

Tu peux t'aider des illustrations ci-dessous.



NOTES POUR LE PROFESSEUR

Vous commencez et l'élève termine.

CONTEXTE

- Vous êtes médecin.
- L'élève vous téléphone car il est seul avec un jeune garçon qui est malade.

VOTRE RÔLE

- Interrogez l'élève pour avoir des informations sur le garçon dont il/elle s'occupe (identité, âge...).
- Demandez-lui des précisions sur les symptômes :
 - quand les symptômes sont apparus ;
 - où il a mal ;
 - ce qu'il a mangé ;
 - ...
- Demandez-lui s'il dispose de médicaments à la maison.
- Proposez-lui de passer voir l'enfant.

INFORMATIONS REÇUES PAR L'ÉLÈVE

CONTEXTE

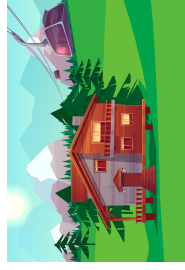
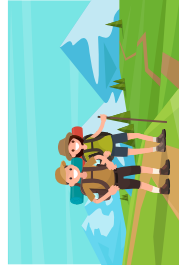
Cette année, direction la montagne pour les vacances ! À peine installé, tu décides de visiter les environs. Un jeune vacancier t'interpelle et vous faites connaissance.

TÂCHE

- Pose quelques questions au jeune vacancier sur son identité.
- Réponds à ses questions de manière complète.
- Raconte ce que tu as prévu de faire.
- Renseigne-toi sur ses projets d'activités.

SUPPORT

Tu peux t'aider des illustrations ci-dessous.



NOTES POUR LE PROFESSEUR

Vous commencez et l'élève termine.

CONTEXTE

- Vous êtes un jeune vacancier.
- Vous venez d'arriver à la montagne.
- Vous faites connaissance avec un autre jeune.

VOTRE RÔLE

- Saluez l'élève.
- Répondez à ses questions sur votre identité.
- Demandez-lui où il loge et avec qui.
- Posez-lui des questions sur les activités qu'il aimerait faire dans les prochains jours (Quoi ? Où ? Quand ? Avec qui ? ...).
- Répondez à ses questions à propos des activités que vous avez prévues.

INFORMATIONS REÇUES PAR L'ÉLÈVE

CONTEXTE

Tu es en échange linguistique pendant la période scolaire. Tu dois réaliser un travail de groupe avec un copain de classe pour la semaine prochaine. Vous devez donc fixer un moment pendant le weekend pour travailler ensemble.

TÂCHE

- Explique à ton copain les activités que tu as prévues aux différents moments du weekend.
- Pose-lui des questions sur son emploi du temps pendant le weekend.
- Réagis aux propositions de ton ami.
- Mettez-vous d'accord sur le moment du weekend qui vous convient le mieux.

NOTES POUR LE PROFESSEUR

Vous commencez et l'élève termine.

CONTEXTE

- Vous êtes un élève de la classe de votre interlocuteur.
- Vous devez réaliser un travail de groupe avec lui.
- Vous devez fixer avec lui un moment pendant le weekend pour travailler ensemble.

SUPPORT

Voici votre agenda pour le weekend. Les zones grisées correspondent aux moments où vous n'êtes pas libre. Les cases marquées d'un ✓ représentent les moments libres pour vous deux.

Tout comme vous, l'élève est invité à décrire ses activités librement pendant ses zones grisées.

Attention ! L'élève ne dispose pas de votre agenda !

SAMEDI				DIMANCHE					
...	...h00	...h15	...h30h00	...h15	...h30h45
10				10		piano			✓
11			devoirs	11	✓		jogging		
12			repas	12			repas		
13				13					
14				14			visite chez les grands-parents		
15				15					
16				16					
17			shopping	17	✓			✓	✓

VOTRE RÔLE

- Posez-lui des questions pour connaître son emploi du temps du weekend.
- Répondez à ses questions au sujet de votre emploi du temps.
- Proposez-lui des moments pour vous rencontrer, selon votre agenda.
- Mettez-vous d'accord sur le moment du weekend qui vous convient le mieux.

INFORMATIONS REÇUES PAR L'ÉLÈVE

CONTEXTE

C'est l'été. Tu passes des vacances géniales à la Côte. Aujourd'hui, tu profites de la belle journée. Ton téléphone sonne. C'est ton meilleur ami. Tu réponds à son appel...

TÂCHE

- Réponds à ses questions de manière précise.
- Parle-lui de ce que tu aimes durant ces vacances et donne-en les raisons.
- Pose-lui, à ton tour, des questions pour savoir ce qu'il fait de ses vacances.

SUPPORT

Tu peux t'aider des illustrations ci-dessous.



NOTES POUR LE PROFESSEUR

Vous commencez et l'élève termine.

CONTEXTE

- Vous êtes l'ami de l'élève qui passe des vacances géniales à la Côte.
- Il vous donne de ses nouvelles.
- Vous discutez un peu.

VOTRE RÔLE

- Posez-lui des questions au sujet de ses vacances :
 - le lieu de ses vacances ;
 - les personnes qui l'accompagnent ;
 - les activités du moment ;
 - le logement ;
 - la météo sur place ;
 - ...
- Interrogez-le sur ce qui lui plaît dans ces vacances.
- Répondez à ses questions à propos de vos vacances actuelles.

INFORMATIONS REÇUES PAR L'ÉLÈVE

CONTEXTE

Tu es en stage linguistique pendant les grandes vacances. Là-bas, tu es obligé de toujours parler la langue étudiée. Tu as promis à ton professeur de langues de donner de tes nouvelles. Tu lui téléphones.

TÂCHE

- Réponds aux questions de ton professeur.
- Décris ton emploi du temps.
- Prends des nouvelles de ton professeur : pose-lui des questions à propos de ses vacances.

SUPPORT

Tu peux t'aider des illustrations ci-dessous.



NOTES POUR LE PROFESSEUR

Vous commencez et l'élève termine.

CONTEXTE

- Vous êtes le professeur de langues de l'élève.
- Il est en stage linguistique.
- L'élève vous téléphone.
- Vous prenez de ses nouvelles.

VOTRE RÔLE

- Posez des questions au sujet de son stage :
 - l'école,
 - le nombre d'élèves par classe,
 - la pratique de la langue,
 - les activités après les cours,
 - son appréciation du stage,
 - ...
- Posez-lui des questions sur son emploi de temps.
- Répondez aux questions de l'élève concernant votre emploi du temps pendant les vacances.

INFORMATIONS REÇUES PAR L'ÉLÈVE

CONTEXTE

Tu es en voyage scolaire à l'étranger pour quelques jours et ton correspondant t'appelle pour avoir des nouvelles.

TÂCHE

- Raconte-lui ce que tes copains de classe et toi avez fait les jours précédents.
- Réponds aux autres questions de ton correspondant à propos de ton séjour.
- Pose-lui des questions à propos de ses journées.

SUPPORT

Tu peux t'aider des illustrations ci-dessous.



NOTES POUR LE PROFESSEUR

Vous commencez et l'élève termine.

CONTEXTE

- Vous êtes le correspondant de l'élève. Il est en voyage scolaire à l'étranger pour quelques jours.
- Vous lui téléphonez pour prendre de ses nouvelles.

VOTRE RÔLE

- Posez-lui des questions sur les activités qu'il a faites ces derniers jours pendant son voyage.
- Posez-lui des questions à propos de son séjour (sur ce qu'il n'a pas évoqué précédemment) :
 - le logement ;
 - l'ambiance générale du voyage ;
 - les professeurs qui accompagnent ;
 - les repas ;
 - ...
- Répondez à ses questions : expliquez-lui ce que vous faites de vos journées.

INFORMATIONS REÇUES PAR L'ÉLÈVE

CONTEXTE

Tu as fait du baby-sitting chez tes voisins pour la première fois et tout s'est très bien passé. Le lendemain, tu parles de cette chouette expérience à ton correspondant.

TÂCHE

- Parle à ton correspondant du déroulement de la soirée et des activités que tu as faites avec les enfants.
- Réponds à ses questions de manière précise.
- Renseigne-toi sur le déroulement de sa soirée.

SUPPORT

Tu peux t'aider des illustrations ci-dessous.



NOTES POUR LE PROFESSEUR

Vous commencez et l'élève termine.

CONTEXTE

- Vous êtes le correspondant de l'élève.
- Il a fait du babysitting pour la première fois.
- Il vous raconte son expérience.

VOTRE RÔLE

- Posez-lui des questions au sujet de son expérience :
 - l'âge des enfants ;
 - les activités ;
 - les repas ;
 - les horaires ;
 - ...
- Répondez aux questions posées par l'élève concernant votre soirée.

INFORMATIONS REÇUES PAR L'ÉLÈVE

CONTEXTE

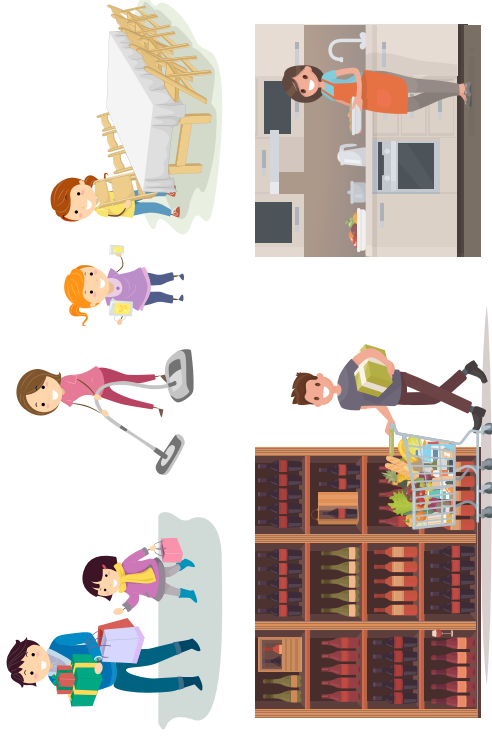
Tu es en séjour chez ton correspondant. Ensemble, vous organisez une fête surprise pour son frère qui aura bientôt 16 ans : vous vous mettez d'accord sur le menu et vous vous répartissez les tâches.

TÂCHE

- Interroge ton correspondant à propos des goûts alimentaires de son frère.
- Réponds aux questions de ton correspondant.
- Discutez de ce que vous devez faire pour préparer la fête.
- Réagis aux demandes de ton correspondant.

SUPPORT

Tu peux t'aider des illustrations ci-dessous.



NOTES POUR LE PROFESSEUR

Vous commencez et l'élève termine.

CONTEXTE

- Vous êtes le correspondant.
- Vous organisez avec l'élève une fête surprise pour l'anniversaire de votre frère.

VOTRE RÔLE

- Expliquez le genre de fête que vous allez organiser (repas à la maison, barbecue ou autre genre de fête abordé durant l'année).
- Répondez aux questions de l'élève concernant les goûts de son frère.
- Posez-lui des questions pour connaître les tâches qu'il veut réaliser (Quoi ? Où ? Quand ? ...).
- Refusez de faire l'une ou l'autre tâche et expliquez la raison (pas envie, pas le temps...).
- Proposez-lui les tâches dont vous voulez bien vous charger.

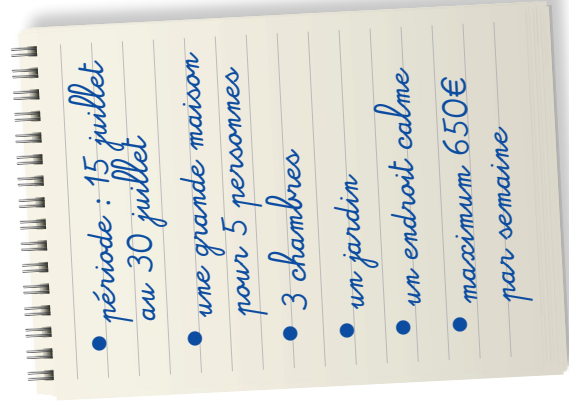
INFORMATIONS REÇUES PAR L'ÉLÈVE

CONTEXTE

Les parents de ton ami t'ont proposé de partir avec eux en vacances à l'étranger. Comme ils parlent uniquement le français, ils t'ont demandé de contacter un agent immobilier sur place. Afin de trouver le logement adéquat pour votre séjour, ils t'ont donné une liste de critères à respecter.

TÂCHE

- Appelle l'agent immobilier et explique-lui brièvement ce que tu recherches.
- Réponds à ses questions.
- Réagis à ses propositions en tenant compte des souhaits de la famille.
- Pose des questions sur les activités possibles dans les environs et les moyens de transport à proximité de la maison que tu as choisie.



SUPPORT

Utilisez les annonces ci-dessous.

Annonce 1

- une maison avec 3 grandes chambres à coucher
- terrasse
- centre ville
- 500 € par semaine

Annonce 2

- une grande maison avec 3 chambres à coucher
- jardin
- endroit calme
- 500 € par semaine

Vous commencez et l'élève termine.

CONTEXTE

- Vous êtes agent immobilier.
- Vous recevez un appel téléphonique d'un jeune à la recherche d'une maison de vacances.

VOTRE RÔLE

- Accueillez l'élève par téléphone.
- Si nécessaire, posez des questions pour obtenir plus d'informations sur sa recherche (Quand ? Combien de personnes ? Budget ?).
- Proposez l'annonce n°1 qui ne convient pas car c'est une maison au centre de la ville et il n'y a pas de jardin.
- Proposez l'annonce n°2 qui convient car elle correspond aux souhaits de la famille.
- Répondez aux questions de l'élève à propos des activités possibles et des moyens de transport à proximité.

NOTES POUR LE PROFESSEUR

INFORMATIONS REÇUES PAR L'ÉLÈVE

CONTEXTE

Lors d'un voyage scolaire avec ton professeur de langues, tu es chargé de choisir l'activité de l'après-midi. Tu dois tenir compte des informations que ton professeur t'a données. Tu te renseignes à l'office du tourisme.

TÂCHE

- Explique brièvement la raison de ta visite à l'office du tourisme.
- Réponds aux questions de la personne qui t'accueille.
- Réagis à chaque proposition qui te sera faite et explique pourquoi tu l'acceptes ou pas.
- Demande des informations précises à propos de l'activité que tu choisis (horaire, situation...).

- nombre de personnes : 20
(18 élèves + 2 professeurs)
- budget : 5 euros/personne
- centres d'intérêt des élèves



SUPPORT

Utilisez les activités ci-dessous.

Activité 1 : musée de la musique

- Prix de l'entrée : 8 €
- Heures d'ouverture : 09h00 – 18h00
- Situation : près d'un parc

Activité 2 : théâtre

- Prix de l'entrée : 5 €
- Heures d'ouverture : 14h00 -18h00
- Situation : au centre ville

Activité 3 : zoo

- Prix de l'entrée : 5 €
- Heures d'ouverture : 10h00 -18h03
- Situation : près de la gare centrale

NOTES POUR LE PROFESSEUR

Vous commencez et l'élève termine.

CONTEXTE

- Vous êtes agent d'accueil dans un office de tourisme.
- Vous accueillez un élève.
- Celui-ci voudrait trouver une activité qui conviendrait à sa classe pour l'après-midi.

VOTRE RÔLE

- Saluez l'élève et demandez-lui ce qu'il souhaite.
- Posez-lui des questions sur le groupe :
 - le nombre d'élèves et de professeurs ;
 - l'âge des élèves ;
 - leurs centres d'intérêt ;
 - les activités qu'ils ont déjà faites dans la ville.
- Proposez les différentes activités en respectant l'ordre chiffré. Seule l'activité n°3 convient.
- Répondez aux questions de l'élève à propos de cette dernière activité.



FÉDÉRATION
WALLONIE-BRUXELLES
ENSEIGNEMENT.BE

ÉPREUVE EXTERNE COMMUNE

CE1D 2020

LANGUES MODERNES

DOSSIER EXPRESSION ORALE

BIS



EXPRESSION ORALE
SANS INTERACTION

SANS INTERACTION**CONTEXTE**

Tu es en stage linguistique pour une semaine. Tu ne t'y plais pas du tout. En fin de journée, les participants ont le droit de téléphoner à un proche. Tu laisses un message vocal à ton correspondant.

TÂCHE

- Explique-lui ce que tu n'aimes pas dans ce stage (activités, corvées, jeux, cours...).
- Donne au moins 5 informations différentes et détaillées.

SANS INTERACTION**CONTEXTE**

Tu es parti 3 jours en voyage scolaire dans une grande ville. Tout t'a plu : le logement, les activités, les repas... Tu racontes le voyage à ton correspondant.

TÂCHE

- Explique-lui où vous êtes allés et où vous avez logé.
- Explique ce qui t'a plu.
- Donne au moins 5 informations différentes et détaillées.

SANS INTERACTION**CONTEXTE**

Tu es animateur à la maison des jeunes de ta commune. Tu as emmené ton groupe au zoo mais un des petits garçons manque à l'appel. Tu t'adresses à un agent de sécurité afin qu'on le retrouve rapidement.

TÂCHE

- Décris-lui physiquement le petit garçon.
- Parle-lui des vêtements et accessoires qu'il porte.
- Donne au moins 5 informations différentes et détaillées.

SANS INTERACTION**CONTEXTE**

Tous les élèves de 2^e année partent demain en voyage scolaire à la mer. Pas de chance, on annonce du mauvais temps. Ton professeur de langues te demande de passer dans les classes pour faire une petite annonce.

TÂCHE

- Donne des informations sur le temps qu'il fera.
- Conseille aussi les élèves au sujet des vêtements et accessoires à prévoir.
- Donne au moins 5 informations différentes et détaillées.

SANS INTERACTION**CONTEXTE**

Ton correspondant chante vraiment bien. Pour lui faire une surprise, tu décides de l'inscrire à un concours de chant. Tu contactes un des membres du casting pour lui donner les informations nécessaires.

TÂCHE

- Présente brièvement ton correspondant.
- Parle de ses goûts et de ses hobbies.
- Parle de ses talents artistiques.
- Donne au moins 5 informations différentes et détaillées.

SANS INTERACTION**CONTEXTE**

Tu trouves que ton correspondant n'a pas une vie très saine. Tu lui expliques ce que tu fais pour avoir une bonne hygiène de vie.

TÂCHE

- Décris-lui tes habitudes quotidiennes pour avoir une vie saine.
- Parle-lui de tes habitudes alimentaires.
- Donne au moins 5 informations différentes et détaillées.

EXPRESSION ORALE
EN INTERACTION

EN INTERACTION : UN ACCIDENT**TON RÔLE**

Ton professeur commence et tu termines.

CONTEXTE

Lors d'un stage sportif à l'étranger, tu as un accident. Le responsable du groupe t'accompagne à l'hôpital. Au service des urgences, un médecin t'accueille.

TÂCHE

- Présente-toi.
- Explique-lui ce qu'il s'est passé.
- Décris-lui tes douleurs et symptômes.
- Réponds, de manière complète, aux questions qui te sont posées.

SUPPORT

Tu peux t'aider des illustrations ci-dessous.



EN INTERACTION : AU SNACKBAR**TON RÔLE**

Ton professeur commence et tu termines.

CONTEXTE



Tu es en séjour à l'étranger. Tu as faim. Tu te rends dans un snack mais il est sur le point de fermer. Tu as un budget de 10 €.

TÂCHE

- Demande la carte au serveur.
- Réagis aux propositions du serveur.
- Explique-lui ce que tu voudrais manger et boire.
- Réponds, de manière complète, aux questions qui te sont posées.
- Paie ta commande.

SUPPORT

Voici tes goûts.

	
frites	fromage
hamburger végétarien	hamburger pur bœuf
salade	tomates
ketchup	mayonnaise
sandwich	panini
eau	limonade
glace à la vanille	glace au chocolat

EN INTERACTION : UNE VISITE AU MUSÉE**TON RÔLE**

Ton professeur commence et tu termines.

CONTEXTE

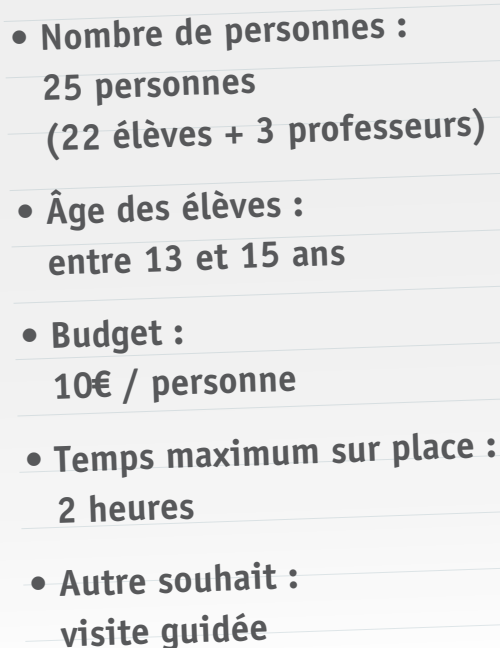
Pour préparer une sortie scolaire, dans le cadre du cours de langues, tu dois choisir une activité culturelle pour ta classe. Tu te renseignes au guichet « Accueil » du musée.

TÂCHE

- Présente-toi et explique brièvement la raison de ta visite au musée.
- Réponds aux questions de la personne qui t'accueille.
- Réagis à chaque proposition qui te sera faite et explique pourquoi tu l'acceptes ou pas.
- Demande l'horaire de la visite que tu choisiras.

SUPPORT

Utilise la fiche d'informations ci-dessous.

- 
- **Nombre de personnes :**
25 personnes
(22 élèves + 3 professeurs)
 - **Âge des élèves :**
entre 13 et 15 ans
 - **Budget :**
10€ / personne
 - **Temps maximum sur place :**
2 heures
 - **Autre souhait :**
visite guidée

EN INTERACTION : CHOISIR UN STAGE**TON RÔLE**

Ton professeur commence et tu termines.

CONTEXTE



Ton ami et toi aimeriez faire un stage ensemble durant les vacances d'été. Il a des propositions à te faire. Tu lui téléphones pour en discuter.

TÂCHE

- Réponds aux questions de ton ami.
- Réagis à ses propositions de stage en fonction de ton profil.
- Choisis le stage qui te convient le mieux.
- Pose-lui des questions pour avoir plus d'informations sur le stage que tu as choisi (logement, cout, activités du soir).

SUPPORT

Utilise le profil ci-dessous.

	
cuisine, sports, nature, langues étrangères, TV	dessiner, jeux vidéo, sports aquatiques

Périodes libres :

- du 1^{er} au 31 juillet
- du 11 au 31 aout

EN INTERACTION : UNE VIE D'ÉTUDIANT**TON RÔLE**

Ton professeur commence et tu termines.

CONTEXTE

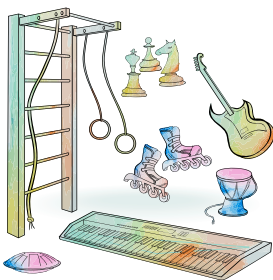
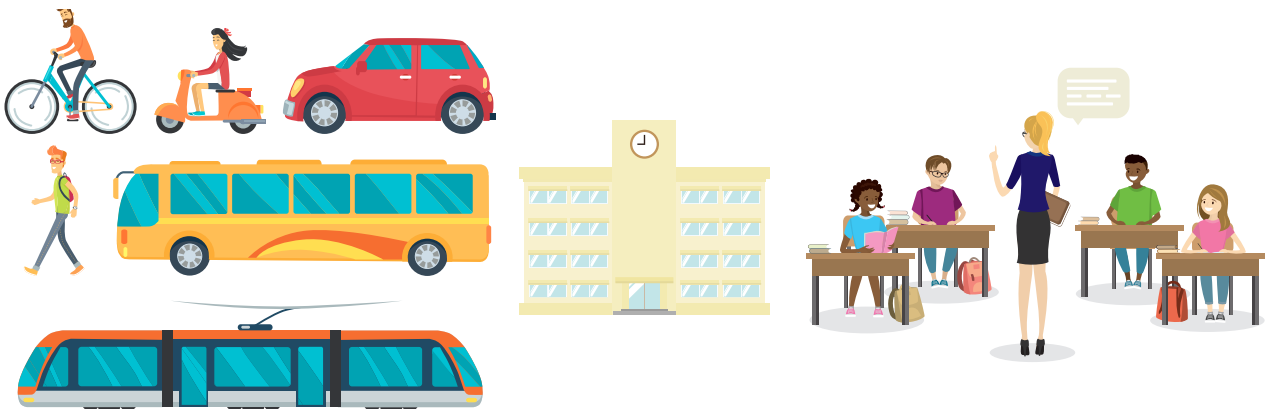
Tu es parti étudier un mois à l'étranger. Là-bas, un élève de ta classe s'intéresse à ta vie scolaire en Belgique.

TÂCHE

- Parle-lui de ta vie scolaire en Belgique.
- Réponds de manière complète aux questions qu'il te pose.
- Pose-lui des questions sur sa journée d'étudiant.

SUPPORT

Tu peux t'aider des illustrations ci-dessous.



EN INTERACTION : LES SOLDES D'ÉTÉ**TON RÔLE**

Ton professeur commence et tu termines.

CONTEXTE

C'est la période des soldes et tu voudrais acheter 2 ou 3 nouveaux vêtements et/ou accessoires pour cet été.

Tu te rends dans un magasin qui t'a été conseillé. Tu disposes de 50 €.

TÂCHE

- Explique au vendeur ce que tu recherches.
- Réponds à ses questions de manière complète.
- Renseigne-toi sur les prix.
- Paie tes achats.

SUPPORT

Tu peux t'aider des illustrations ci-dessous.



RÔLES DU PROFESSEUR

pendant l'expression orale en interaction

INFORMATIONS REÇUES PAR L'ÉLÈVE

CONTEXTE

Lors d'un stage sportif à l'étranger, tu as un accident. Le responsable du groupe t'accompagne à l'hôpital. Au service des urgences, un médecin t'accueille.

TÂCHE

- Présente-toi.
- Explique-lui ce qu'il s'est passé.
- Décris-lui tes douleurs et symptômes.
- Réponds, de manière complète, aux questions qui te sont posées.

SUPPORT

Tu peux t'aider des illustrations ci-dessous.



NOTES POUR LE PROFESSEUR

Vous commencez et l'élève termine.

CONTEXTE

- Vous êtes un médecin urgentiste.
- Vous accueillez un jeune qui s'est blessé durant son stage sportif.

VOTRE RÔLE

- Posez des questions à l'élève pour avoir des informations sur son identité.
- Interrogez-le sur les circonstances de l'accident (Où ? Quand ? Comment ? Activité sportive pratiquée ?)
- Demandez-lui des précisions sur ses douleurs et ses symptômes.

INFORMATIONS REÇUES PAR L'ÉLÈVE

CONTEXTE

Tu es en séjour à l'étranger. Tu as faim. Tu te rends dans un snack mais il est sur le point de fermer. Tu as un budget de 10 €.

TÂCHE

- Demande la carte au serveur.
- Réagis aux propositions du serveur.
- Explique-lui ce que tu voudrais manger et boire.
- Réponds, de manière complète, aux questions qui te sont posées.
- Paie ta commande.

PROFIL DE L'ÉLÈVE + PRIX



frites 2,5 €
 hamburger végétarien 5 €
 salade 3 €
 ketchup 0,5 €
 sandwich 4 €
 eau 2 €
 glace à la vanille 2,5 €



fromage 2,5 €
 hamburger pur bœuf 5 €
 tomates 2 €
 mayonnaise 0,5 €
 panini 4 €
 limonade 2,5 €
 glace au chocolat 2,5 €

NOTES POUR LE PROFESSEUR

Vous commencez et l'élève termine.

CONTEXTE

- Vous êtes serveur dans un snack.
- Vous accueillez l'élève.

VOTRE RÔLE

- Saluez l'élève.
- Proposez-lui un menu complet qui dépasse son budget de 10 €.
- Réagissez aux demandes de l'élève, certains aliments ne sont plus disponibles vu l'heure tardive.
- Proposez-lui d'autres aliments et boissons, il en refusera certains car il ne les aime pas.
- Donnez-lui le prix et demandez-lui quel moyen de paiement il veut utiliser.

INFORMATIONS REÇUES PAR L'ÉLÈVE

CONTEXTE

Pour préparer une sortie scolaire, dans le cadre du cours de langues, tu dois choisir une activité culturelle pour ta classe. Tu te renseignes au guichet « Accueil » du musée.

TÂCHE

- Présente-toi et explique brièvement la raison de ta visite au musée.
- Réponds aux questions de la personne qui t'accueille.
- Réagis à chaque proposition qui te sera faite et explique pourquoi tu l'acceptes ou pas.
- Demande l'horaire de la visite que tu choisiras.

NOTES POUR LE PROFESSEUR

Vous commencez et l'élève termine.

CONTEXTE

- Vous êtes agent d'accueil dans un musée.

VOTRE RÔLE

- Accueillez l'élève.
- Posez-lui des questions à l'élève pour connaître :
 - le nombre d'élèves concernés par la visite,
 - le nombre de professeurs accompagnants,
 - l'âge des élèves.
- Proposez les différentes formules en respectant l'ordre chiffré. Seule la formule n°3 convient.
- Répondez à la question de l'élève concernant l'horaire du musée.

UTILISEZ LES FORMULES CI-DESSOUS

Formule 1 : visite seule

Prix de l'entrée : 5€

Durée de la visite : 45 minutes

Horaire : 10h00 – 17h00

Formule 2 : visite avec guide + activité

Prix de l'entrée : 13€

Durée de la visite : 3 heures

Horaire : 10h00 – 13h00
14h00 – 17h00

Formule 3 : visite avec guide

Prix de l'entrée : 8€

Durée de la visite : 1 heure ½

Horaire : 10h00 – 12h00
14h00 – 17h00

INFORMATIONS REÇUES PAR L'ÉLÈVE

CONTEXTE

Ton ami et toi aimeriez faire un stage ensemble durant les vacances d'été. Il a des propositions à te faire. Tu lui téléphones pour en discuter.

TÂCHE

- Réponds aux questions de ton ami.
- Réagis à ses propositions de stage en fonction de ton profil.
- Choisis le stage qui te convient le mieux.
- Pose-lui des questions pour avoir plus d'informations sur le stage que tu as choisi (logement, coût, activités du soir).

NOTES POUR LE PROFESSEUR

Vous commencez et l'élève termine.

CONTEXTE

- Vous êtes l'ami de l'élève.
- Vous lui faites des propositions de stages pour l'été.

VOTRE RÔLE

- Demandez-lui ce qu'il aimerait faire pendant ses vacances.
- Présentez-lui les 3 stages en lui précisant :
 - le lieu,
 - la date,
 - les activités.
- Répondez aux questions de l'élève concernant :
 - les activités du soir,
 - le logement,
 - le coût du stage.

UTILISEZ LES FORMULES DE STAGE CI-DESSOUS ; SEUL LE STAGE N°2 CONVIENT

	STAGE 1	STAGE 2	STAGE 3
PÉRIODE	1 ^{er} au 10 août	15 au 22 juillet	15 au 25 août
LIEU	Belgique - mer	France	Italie
ACTIVITÉS	nature langues	langues/sports : escalade, badminton, volleyball	Italien/stage artistique : peinture, dessin
ACTIVITÉS DU SOIR	karaoké, tv	jeux de société, fêtes, tv	cinéma 1x par semaine, atelier cuisine
LOGEMENT	chambres de 2 personnes	chambres de 4 personnes	chambres individuelles
COUT	500 €	400 €	600 €

INFORMATIONS REÇUES PAR L'ÉLÈVE

CONTEXTE

Tu es parti étudier un mois à l'étranger. Là-bas, un élève de ta classe s'intéresse à ta vie scolaire en Belgique.

TÂCHE

- Parle-lui de ta vie scolaire en Belgique.
- Réponds de manière complète aux questions qu'il te pose.
- Pose-lui des questions sur sa journée d'étudiant.

SUPPORT

Tu peux t'aider des illustrations ci-dessous.



NOTES POUR LE PROFESSEUR

Vous commencez et l'élève termine.

CONTEXTE

- Vous êtes élève dans une école à l'étranger.
- Vous vous intéressez à la vie scolaire de l'élève dans son pays.

VOTRE RÔLE

- Posez des questions à l'élève à propos :
 - de l'organisation de sa journée,
 - de la journée de cours,
 - des activités extrascolaires,
 - ...
- Répondez à ses questions au sujet de votre vie scolaire.

INFORMATIONS REÇUES PAR L'ÉLÈVE

CONTEXTE

C'est la période des soldes et tu voudrais acheter 2 ou 3 nouveaux vêtements et/ou accessoires pour cet été.

Tu te rends dans un magasin qui t'a été conseillé. Tu disposes de 50 €.

TÂCHE

- Explique au vendeur ce que tu recherches.
- Réponds à ses questions de manière complète.
- Renseigne-toi sur les prix.
- Paie tes achats.

SUPPORT

Tu peux t'aider des illustrations ci-dessous.



NOTES POUR LE PROFESSEUR

Vous commencez et l'élève termine.

CONTEXTE

- Vous êtes vendeur dans un magasin de mode.
- Vous accueillez l'élève.
- Celui-ci voudrait acheter de nouveaux vêtements et/ou des accessoires pour cet été.

VOTRE RÔLE

- Accueillez l'élève.
- Posez-lui des questions pour connaître :
 - ses souhaits,
 - ses goûts,
 - sa taille.
- Un des articles souhaités par l'élève n'est plus disponible.
- Proposez-lui d'essayer les vêtements choisis.
- Renseignez-le sur les prix. Il a un budget de 50 €.