

ÉPREUVE EXTERNE COMMUNE

CE1D2018

LANGUES MODERNES - NEDERLANDS

LIVRET 1 | MARDI 19 JUIN

COMPRÉHENSION À L'AUDITION – COMPRÉHENSION À LA LECTURE



NOM : _____

PRÉNOM : _____

CLASSE : _____

N° D'ORDRE : _____

... /80

CA : ... /30

CL : ... /20

EO : ... /30

De nieuwe voorzitter

CONTEXTE

Tu es dans une école aux Pays-Bas pour un échange linguistique. Comme chaque année, un président des élèves doit être élu afin de représenter leurs intérêts auprès des professeurs et du directeur. Tu assistes aux discours des différents candidats pour te forger une opinion sur les changements proposés.

TÂCHE

- **Écoute** le discours de Maxim Janssens, un candidat.
- **Note**, en français, les 10 changements qu'il désire apporter à l'école s'il est élu président.
- **Écris** un seul changement par ligne.
- **Donne** des réponses complètes.

REMARQUES

- Toute réponse correcte et complète vaut 2 points.
- Toute réponse correcte mais partiellement complète vaut 1 point.
- Attention, si tu écris plus de 10 informations, seules les 10 premières seront prises en compte lors de la correction.

La CA1 vaut autant de points que la CA2

Voici les 10 changements que Maxim désire apporter à son école s'il est élu président :

Ecoschool

CONTEXTE

Ton école a décidé de mieux respecter l'environnement et la nature. Tu as envie de proposer des idées pour atteindre cet objectif. Tu entends les témoignages de deux jeunes qui expliquent ce qui est fait dans leur école pour obtenir un écolabel. Il s'agit d'un prix pour un comportement écologique.

TÂCHE

- **Écoute** l'interview des deux jeunes.
- **Note**, en français, 13 actions citées par ces jeunes et que tu proposeras dans ton école.
- **Écris** une seule information par ligne.
- **Donne** des réponses complètes.

REMARQUES

- Toute réponse correcte et complète vaut 2 points.
- Toute réponse correcte mais partiellement complète vaut 1 point.
- Attention, si tu écris plus de 13 informations, seules les 13 premières seront prises en compte lors de la correction.

La CA2 vaut autant de points que la CA1

Voici 13 actions pour obtenir un écolabel :

1. _____

2. _____

3. _____

4. _____

5. _____

6. _____

7. _____

8. _____

9. _____

10. _____

11. _____

12. _____

13. _____

Onze fietstocht door België

CONTEXTE

Tu souhaites partir en vacances avec ton grand frère et un groupe d'amis. Vous voulez trouver une formule originale mais votre budget est limité. Tu as trouvé un article dans une revue où un jeune Néerlandais raconte sa super expérience : un tour de Belgique à vélo avec ses copains. Cela te plairait vraiment et tu aimerais convaincre ton frère de choisir cette formule.

TÂCHE

- **Lis** cet article.
- **Note**, en français, 10 points positifs de l'expérience selon l'avis de ce jeune.
- **Écris** une seule information par ligne.
- **Donne** des réponses complètes.

REMARQUES

- Toute réponse correcte et complète vaut 2 points.
- Toute réponse correcte mais partiellement complète vaut 1 point.
- Attention, si tu écris plus de 10 informations, seules les 10 premières seront prises en compte lors de la correction.

ONZE FIETSTOCHT DOOR BELGIË

Ja, we hebben het gedaan: een fietstocht door België tijdens de zomervakantie! Hier is het verhaal van onze reis.

Vóór de reis

Eerst moet je een goede fiets hebben. We hebben met een fietsverkoper over onze reis gesproken. Hij heeft ons gesponsord: hij heeft ons geld gegeven en het heeft dus niet veel gekost.



Je moet een goede gps kopen. Er zijn applicaties voor je gsm maar jammer genoeg is er niet overal in België 4G. Een gps blijft het beste alternatief.

Dan hebben we onze route gepland. Dat was lang en moeilijk. Het heeft zes maanden geduurd. We hebben ook drie dagen per week getraind. Het was megacool! We waren klaar voor de reis!

Tijdens de reis

We hadden geen jeugherbergen gereserveerd. Dus moesten we op campings logeren. Ik logeerde helemaal niet graag op campings want het was 's nachts heel koud.

We hebben zelfs in een tuin in Charleroi geslapen. Het was niet zo comfortabel, maar de familie heeft ons eten en drinken gegeven. Dit was een leuk cadeautje! De reis was ook tof, want Belgen zijn zo vriendelijk!

Op een dag hebben we een andere groep ontmoet. Ze fietsten naar dezelfde plaats. Dus hebben we samen met hen gefietst. Fietsen met veel auto's is gevaarlijk, maar mensen ontmoeten was het leukste deel van onze reis. We zijn nu nog in contact!

We hebben mooie steden gezien en ook een heel interessant museum in Brugge bezocht. Nu heb ik veel mooie foto's. En... we hebben lekkere lokale specialiteiten gegeten!

En weet je wat? De Belgische televisie heeft ons geïnterviewd! Mijn ouders waren zo fier: hun zoon was een vedette!

Er was wel een probleem: het Belgische weer... Het heeft een hele week geregend! Onze kleren waren helemaal nat en we hadden het vaak koud. In de regen fietsen is echt niet leuk, hoor! Vergeet dus je regenjas niet!

Na de reis

Nu zijn we wel fit! We waren soms moe, maar het belangrijkste voor mij is vriendschap. We zijn nu en voor altijd de beste vrienden!

La CL1 vaut autant de points que la CL2

Cette expérience est positive parce que :

1. _____

2. _____

3. _____

4. _____

5. _____

6. _____

7. _____

8. _____

9. _____

10. _____

Beroepen

CONTEXTE

Aujourd'hui, ton professeur de langues organise une activité sur les métiers. Malheureusement, ta meilleure amie est absente. Elle t'a demandé de lui amener des informations à ce sujet.

TÂCHE

- **Observe** les goûts de ta meilleure amie :



- **Lis** les 6 témoignages ci-après.
- **Trouve** le numéro du métier qui lui conviendrait le mieux en fonction de ses goûts.
- **Donne**, en français, 5 raisons pour lesquelles ce métier lui conviendrait. Attention, ces raisons doivent provenir du texte.
- **Note**, en français, pour chaque autre métier, 1 raison pour laquelle celui-ci ne lui conviendrait pas. Attention, cette raison doit provenir du texte.

BEROEPEN

1



Houd je van de zee? Word dan visser! Ik werk voor een Nederlandse firma in Rotterdam. Ik sta elke dag rond 3 uur op. En dat doe ik echt elke dag! Ook bij slecht weer werk ik. Dat kan gevaarlijk zijn. En ik heb ook niet veel vrienden, want ik slaap wanneer andere mensen uitgaan.

Mark - 32

2



Ik ben vrachtwagenchauffeur en ik werk voor een Vlaams vrachtwagenbedrijf. Ik reis veel door Europa. Ik lever groenten aan supermarkten. Ik ontmoet veel mensen uit verschillende culturen. Ik spreek Italiaans en Spaans, en zo spreek ik mijn favoriete talen. Dat vind ik tof! Spijtig genoeg zie ik mijn familie niet veel. En 's nachts rijd ik niet graag, want dat kan gevaarlijk zijn.

Lisa - 30

3



Ik ben kok in een driesterrenrestaurant. We koken altijd vers. Dus sta ik elke dag heel vroeg op en ga ik naar de markt. Daar koop ik groenten, vlees en vis van topkwaliteit. Het is hard werken, maar ik houd van mijn beroep. Ik moet veel aan sport doen, want ik eet graag. Ik heb geen tijd voor mijn familie en vrienden, want ik werk elk weekend.

Tom - 41

4

Ik ben brandweervrouw en ik werk in de kazerne van Gent. Het is moeilijk, maar ik help graag mensen. Je mag niet bang zijn voor vuur of voor hoge gebouwen. We doen elke dag aan sport, want we moeten fit blijven. Ik doe dat graag, want ik wil niet de hele dag achter een computer zitten. We zijn net een familie: we slapen in dezelfde kamer en we eten samen. Ik kook elke vrijdag. 't Is dan pastadag!

Marie - 27

**5**

Ik ben architect in een kantoor in het centrum van de stad. Ik werk maar 20 uur per week, zo kan ik mijn kinderen elke dag zien. Ik werk graag op mijn computer. Ik heb wel vaak rugpijn, want mijn bureaustoel is niet comfortabel. Ik teken heel graag plannen: ik ben echt trots op mijn realisaties! Helaas is mijn baas zeer streng!

Linda - 31

Ik ben actrice. Ik speel in actiefilms. Mijn laatste film was "In het donker", over een politieagente in Amsterdam. Ik doe veel aan sport om altijd fit te zijn voor mijn rol. Ik reis veel. Verleden jaar ben ik voor een kungfufilm naar China geweest en nu ben ik fan van de Chinese cultuur en keuken!

Suzanne - 37

**6**

Pour mon amie, je choisis le métier numéro _____

1. parce que dans ce métier, _____

2. parce que dans ce métier, _____

3. parce que dans ce métier, _____

4. parce que dans ce métier, _____

5. parce que dans ce métier, _____

Pour mon amie, je ne choisis pas le métier numéro _____

parce que dans ce métier, _____

Pour mon amie, je ne choisis pas le métier numéro _____

parce que dans ce métier, _____

Pour mon amie, je ne choisis pas le métier numéro _____

parce que dans ce métier, _____

Pour mon amie, je ne choisis pas le métier numéro _____

parce que dans ce métier, _____

Pour mon amie, je ne choisis pas le métier numéro _____

parce que dans ce métier, _____



FÉDÉRATION
WALLONIE-BRUXELLES
ENSEIGNEMENT.BE

ÉPREUVE EXTERNE COMMUNE

CE1D 2018

LANGUES MODERNES

LIVRET 2 | MARDI 19 JUIN
EXPRESSION ÉCRITE



NOM : _____

PRÉNOM : _____

CLASSE : _____

N° D'ORDRE : _____

... /20

MODALITÉS DE PASSATION

- Tu disposes de 50 minutes pour l'ensemble de cette épreuve.
- Tu peux rédiger un brouillon.
- Tu peux utiliser le dictionnaire ou le lexique.
- Relis ton texte à l'aide de la grille ci-dessous.

Ta production doit atteindre au moins 90 mots et tu dois respecter le sujet. Sinon, ta cote ne dépassera pas 8/20.

GRILLE DE RELECTURE

- As-tu respecté
 - le nombre de mots attendu ?
 - le genre de texte ?
 - le sujet ?
 - As-tu traité tous les éléments mentionnés dans la tâche ?
-
- Ton texte est-il
 - correctement structuré ?
 - correctement formulé (constructions de phrases, mots de liaison, ponctuation, orthographe) ?
-
- Vérifie
 - le choix des mots, l'orthographe...
 - la conjugaison, la structure des phrases, les accords...

CONTEXTE

Le journal de ton école propose aux élèves de rédiger un petit article sur les souvenirs d'une fête inoubliable.

Tu décides de raconter la fête d'anniversaire que tes parents avaient organisée pour toi. Il y avait même un invité surprise.

TÂCHE

Écris un article d'environ 120 mots dans lequel tu :

- **racontes** le déroulement de la fête ;
- **présentes et décris** l'invité surprise ;
- **écris** également ton avis : était-ce une bonne ou une mauvaise expérience ?

REMARQUE

Ta production doit atteindre au moins 90 mots et tu dois respecter le sujet. Sinon, ta cote ne dépassera pas 8/20.

Blank writing area with horizontal lines.

Indique le nombre de mots

NOM : _____

PRÉNOM : _____

GRILLES D'ÉVALUATION EXPRESSION ÉCRITE

ATTENTION : afin d'utiliser les grilles de la manière la plus adéquate, il est conseillé de se référer aux explications des différents critères dans le guide de correction.

CRITÈRES INCONTOURNABLES		
Pertinence	La production de l'élève répond à la tâche donnée.	OUI NON
Compréhensibilité	La production de l'élève est compréhensible globalement.	OUI NON
Longueur	La production de l'élève atteint les 75 % du nombre de mots demandés (soit 90 mots).	OUI NON

- ▶ Si ces trois indicateurs sont rencontrés, utilisez la grille numéro 2 à la page suivante.
- ▶ Si au moins un de ces trois indicateurs n'est pas rencontré, utilisez la grille ci-dessous.

GRILLE D'ÉVALUATION 1				
Lexique : approprié au contexte et non répétitif ;	Lexique : approprié au contexte mais parfois répétitif ;	Lexique : pas approprié au contexte ;	Le document produit ne comporte que quelques éléments disparates.	Impossibilité ou refus de communiquer quoi que ce soit.
Orthographe lexicale : au moins 95 % des mots sont bien orthographiés ;	Orthographe lexicale : au moins 90 % des mots sont bien orthographiés ;	Orthographe lexicale : moins de 90 % des mots sont bien orthographiés ;		
Formes grammaticales et structures de la phrase simple : très peu ou encore quelques erreurs.	Formes grammaticales et structures de la phrase simple : quelques erreurs systématiques sur un point précis.	Formes grammaticales et structures de la phrase simple : les erreurs entravent quelques fois la communication.		
▶ 8/20	▶ 6/20	▶ 4/20	▶ 2/20	▶ 0/20



ATTENTION : si la production de l'élève correspond à des appréciations réparties sur différentes colonnes, le professeur devra attribuer une cote intermédiaire.

Critères	Indicateurs	Niveaux de maîtrise	Points
ADÉQUATION DE LA PRODUCTION	Intention communicative	L'intention communicative est rencontrée : 1 pt	__ / 1
		L'intention communicative n'est pas rencontrée : *	
	Genre de texte	La production correspond au type d'écrit attendu : 1 pt	__ / 1
		La production ne correspond pas au type d'écrit attendu : 0 pt	
Pertinence	Le contenu est pertinent : 3 pts	__ / 3	
	Le contenu est abordé avec pertinence mais de manière incomplète : 2 pts		
	Le contenu est peu pertinent : 1 pt Le contenu n'est pas pertinent : *		
ORGANISATION DE LA PRODUCTION	Cohérence	Le texte présente une organisation logique et/ou chronologique des informations : 3 pts	__ / 3
		Le texte présente une organisation logique et/ou chronologique des informations, mais avec l'une ou l'autre contradiction : 2 pts	
		Le texte présente des informations insuffisamment organisées au point de vue logique et/ou chronologique : 1 pt	
		Le texte présente des informations non organisées : 0 pt	
Cohésion	Les différents éléments du texte sont articulés explicitement entre eux et chaque idée fait l'objet d'un paragraphe : 2 pts	__ / 2	
	Le texte est scindé en paragraphes sans articulations OU le texte est articulé mais regroupe toutes les idées dans un seul paragraphe : 1 pt		
	Le texte est une juxtaposition continue de phrases non articulées : 0 pt		
Sens du lexique	Le lexique est approprié au contexte : 2 pts	__ / 2	
	Le lexique est partiellement approprié au contexte : 1 pt		
	Le lexique n'est pas du tout employé à bon escient : *		
Variété du lexique	Le lexique est varié (peu ou pas de répétitions de mots) : 1 pt	__ / 1	
	Le lexique n'est pas varié : 0 pt		
Orthographe lexicale	Au moins 95 % des mots sont bien orthographiés (max. 6 fautes/120 mots) : 2 pts	__ / 2	
	Au moins 90 % des mots sont bien orthographiés (max. 12 fautes/120 mots) : 1 pt		
	Moins de 90 % des mots sont bien orthographiés (+ de 12 fautes/120 mots) : 0 pt		
CORRECTION DE LA LANGUE	Grammaire	Les formes grammaticales et la structure de la phrase simple comportent très peu ou pas d'erreurs : 5 pts	__ / 5
		Les formes grammaticales et la structure de la phrase simple comportent encore quelques erreurs systématiques sur un point précis : 4 pts	
		Les formes grammaticales et la structure de la phrase simple comportent encore quelques erreurs portant sur plusieurs points mais n'entravant pas la compréhension : 3 pts	
		Les formes grammaticales et la structure de la phrase simple comportent des erreurs qui entravent parfois la compréhension : 2 pts	
		Les formes grammaticales et la structure de la phrase simple comportent des erreurs qui entravent souvent la compréhension : 1 pt	
		Les formes grammaticales et la structure de la phrase simple comportent des erreurs qui entravent toujours la compréhension : *	

* : évaluer la production de l'élève à l'aide de la grille de la page précédente.



FÉDÉRATION
WALLONIE-BRUXELLES
ENSEIGNEMENT.BE

ÉPREUVE EXTERNE COMMUNE

CE1D2018

LANGUES MODERNES

DOSSIER EXPRESSION ORALE



Ce dossier contient tous les documents nécessaires au bon déroulement de l'expression orale du CE1D langues modernes.

Il convient d'imprimer les documents listés ci-dessous en **RECTO SEUL**.

1. Les **12 fiches** (2 par page) qui concernent l'expression orale **sans interaction**. Elles sont à découper sur les pointillés.
2. Les **18 fiches** qui concernent l'expression orale **en interaction**.
3. Les **rôles** que le professeur doit tenir selon les fiches de conversation simulée.
4. La **grille d'évaluation**.

Pour éviter que les élèves n'écrivent sur les fiches, il est conseillé de les glisser dans des pochettes en plastique.

Pour rappel, les modalités de passation de l'épreuve orale se trouvent dans le dossier de l'enseignant.

EXPRESSION ORALE
SANS INTERACTION

SANS INTERACTION**CONTEXTE**

Tu es en train d'assister au spectacle de ta vedette préférée. À l'entracte, tu laisses un message sur la boîte vocale de ton ami pour lui en parler.

TÂCHE

- Décris la vedette et ce qu'elle fait sur scène.
 - Donne au moins 5 informations détaillées.
-

SANS INTERACTION**CONTEXTE**

Ton correspondant suivra bientôt les cours dans ton école. Tu décides de l'informer du règlement.

TÂCHE

- Parle-lui de ce que l'on doit faire, de ce que l'on peut faire et/ou de ce que l'on ne peut pas faire dans ton école.
- Donne au moins 5 informations détaillées.

SANS INTERACTION**CONTEXTE**

Tu n'as pas pu assister à la fête d'anniversaire de ton nouvel ami parce que tu as dû aider ta maman à la maison.

TÂCHE

- Laisse un message vocal à ton ami. Explique-lui ce que tu as fait avec ta maman.
 - Donne au moins 5 informations détaillées.
-

SANS INTERACTION**CONTEXTE**

Cet hiver, ton correspondant va visiter la Belgique. Afin que son séjour se déroule dans les meilleures conditions, tu décides de lui donner quelques informations concernant le temps qu'il fait et les vêtements à prendre.

TÂCHE

- Parle du temps qu'il fait généralement en Belgique pendant l'hiver et des vêtements que ton ami devra prendre avec lui.
- Donne au moins 5 informations détaillées.

SANS INTERACTION**CONTEXTE**

Cet été, ton correspondant va visiter la Belgique. Afin que son séjour se déroule dans les meilleures conditions, tu décides de lui donner quelques informations concernant le temps qu'il fait et les vêtements à prendre.

TÂCHE

- Parle du temps qu'il fait généralement en Belgique pendant l'été et des vêtements que ton ami devra prendre avec lui.
 - Donne au moins 5 informations détaillées.
-

SANS INTERACTION**CONTEXTE**

Tu vas accueillir un élève étranger. Il veut en savoir plus sur tes habitudes alimentaires (horaires, lieux, repas...).

TÂCHE

- Décris-lui tes habitudes alimentaires.
- Donne au moins 5 informations détaillées.

SANS INTERACTION**CONTEXTE**

La journée d'hier était vraiment exceptionnelle. Tu es enthousiaste et tu décides d'en parler à ton ami.

TÂCHE

- Raconte les évènements qui se sont produits.
 - Donne au moins 5 informations détaillées.
-

SANS INTERACTION**CONTEXTE**

Hier, tu as vécu une mauvaise expérience. L'activité que tu as faite s'est mal passée. Tu es énervé(e) et tu décides d'en parler à ton ami.

TÂCHE

- Raconte cette activité.
- Donne au moins 5 informations détaillées.

SANS INTERACTION**CONTEXTE**

Tu déménageras bientôt. L'idée te réjouit car tu vivras beaucoup de changements (activités différentes, nouveau logement, nouvelle école...). Tu en parles à ton ami.

TÂCHE

- Parle de ces futurs changements.
 - Donne au moins 5 informations détaillées.
-

SANS INTERACTION**CONTEXTE**

Tu as déménagé l'année passée et ta vie actuelle est très différente (tes amis, ton logement, ton école...). Tu en parles à ton ami.

TÂCHE

- Parle de tout ce qui est nouveau dans ta vie.
- Donne au moins 5 informations détaillées.

SANS INTERACTION**CONTEXTE**

Tu séjournes dans un magnifique endroit (hôtel, club de vacances, camping...). Enthousiaste, tu appelles ton copain pour le lui décrire.

TÂCHE

- Décris cet endroit à ton ami.
 - Donne au moins 5 informations détaillées.
-

SANS INTERACTION**CONTEXTE**

Un copain vient te rendre visite. Tu ne sais pas aller le chercher à la gare et tu lui laisses un message vocal pour lui expliquer comment se rendre chez toi.

TÂCHE

- Donne la raison pour laquelle tu ne sais pas aller le chercher à la gare.
- Donne-lui également des informations pour arriver jusqu'à chez toi (moyen de transport, quartier...).
- Donne au moins 5 informations détaillées.

EXPRESSION ORALE
EN INTERACTION

EN INTERACTION : MON WEEKEND**TON RÔLE**

Tu commences et ton professeur termine.

CONTEXTE

Nous sommes lundi. C'est ton premier jour dans une nouvelle école à l'étranger. Tu viens de faire connaissance avec un élève de ta classe et vous parlez ensemble de votre weekend.

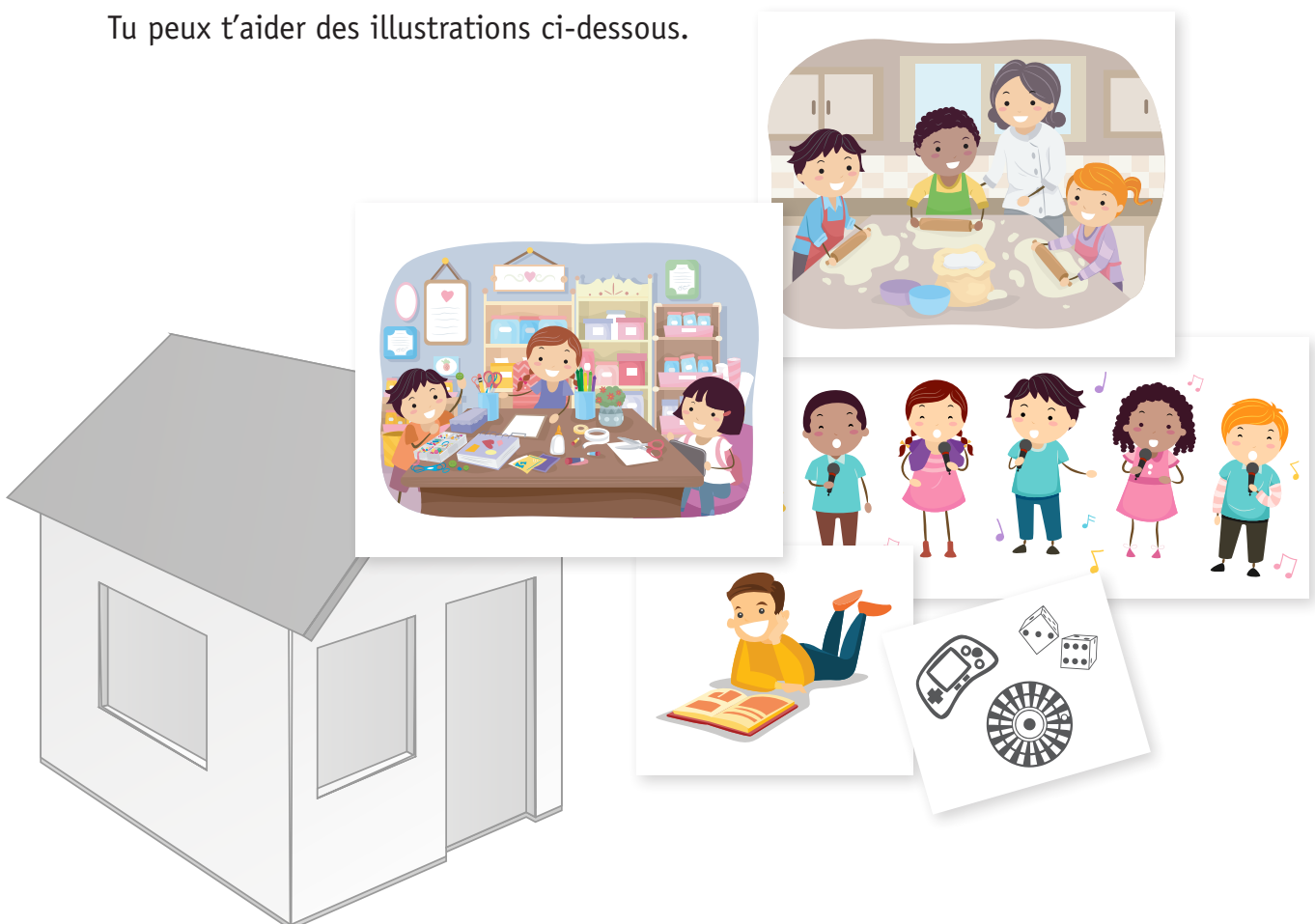
Ton profil : tu aimes pratiquer des loisirs à la maison.

TÂCHE

- Raconte ton weekend à cet élève.
- Réponds à ses questions de manière complète.
- Il va également te raconter ce qu'il a fait : interroge-le pour obtenir plus d'informations.

SUPPORT

Tu peux t'aider des illustrations ci-dessous.



EN INTERACTION : MON WEEKEND**TON RÔLE**

Tu commences et ton professeur termine.

CONTEXTE

Nous sommes lundi. C'est ton premier jour dans une nouvelle école à l'étranger. Tu viens de faire connaissance avec un élève de ta classe et vous parlez ensemble de votre weekend.

Ton profil : tu es très sportif.

TÂCHE

- Raconte ton weekend à cet élève.
- Réponds à ses questions de manière complète.
- Il va également te raconter ce qu'il a fait : interroge-le pour obtenir plus d'informations.

SUPPORT

Tu peux t'aider des illustrations ci-dessous.



EN INTERACTION : MON WEEKEND**TON RÔLE**

Tu commences et ton professeur termine.

CONTEXTE

Nous sommes lundi. C'est ton premier jour dans une nouvelle école à l'étranger. Tu viens de faire connaissance avec un élève de ta classe et vous parlez ensemble de votre weekend.

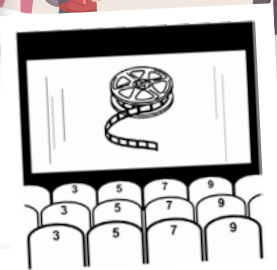
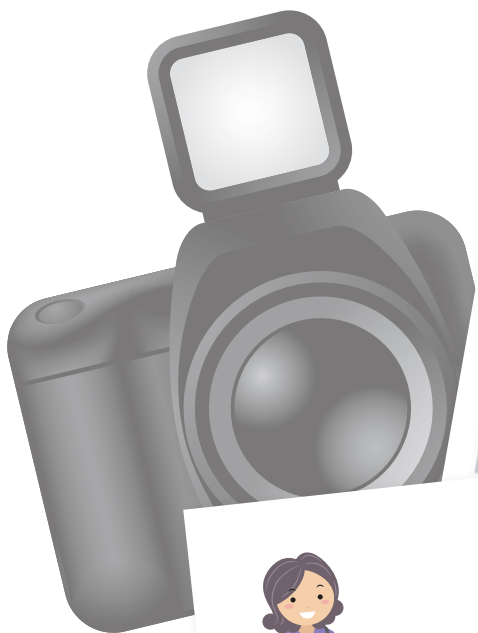
Ton profil : tu n'es pas sportif et tu aimes les activités pratiquées hors de chez toi.

TÂCHE

- Raconte ton weekend à cet élève.
- Réponds à ses questions de manière complète.
- Il va également te raconter ce qu'il a fait : interroge-le pour obtenir plus d'informations.

SUPPORT

Tu peux t'aider des illustrations ci-dessous.



EN INTERACTION : MON WEEKEND**TON RÔLE**

Tu commences et ton professeur termine.

CONTEXTE

Nous sommes lundi. C'est ton premier jour dans une nouvelle école à l'étranger. Tu viens de faire connaissance avec un élève de ta classe et vous parlez ensemble de votre weekend.

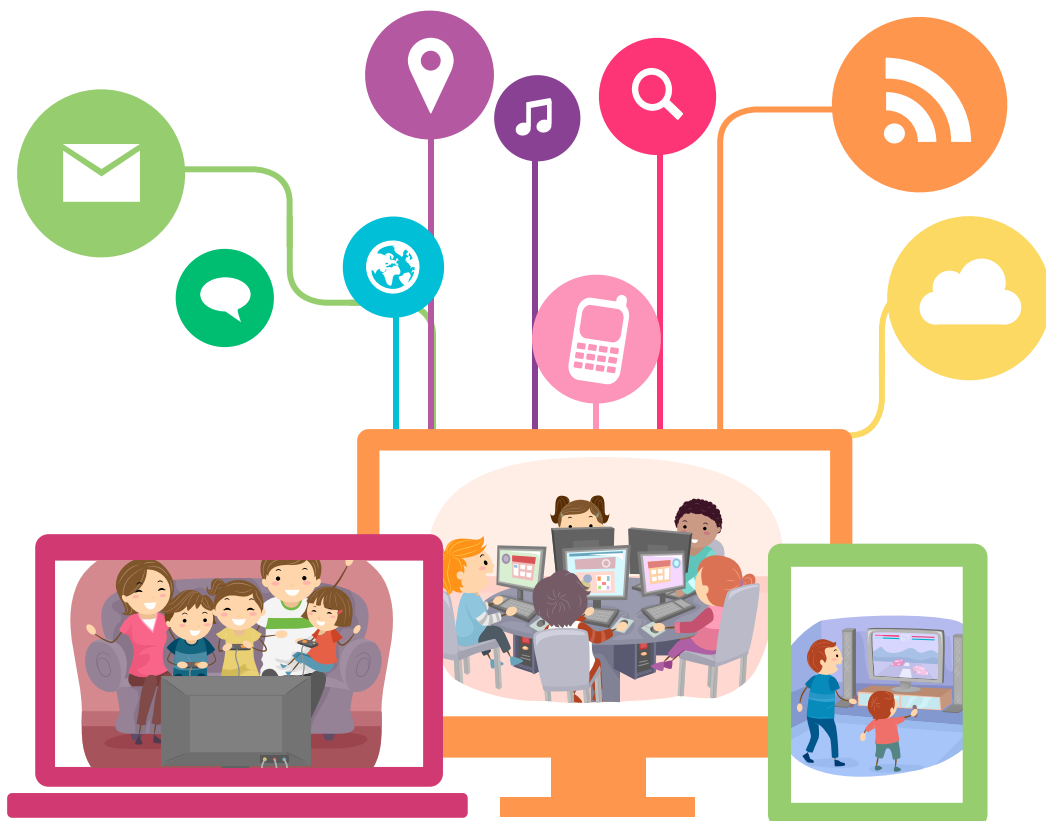
Ton profil : tu adores les nouvelles technologies.

TÂCHE

- Raconte ton weekend à cet élève.
- Réponds à ses questions de manière complète.
- Il va également te raconter ce qu'il a fait : interroge-le pour obtenir plus d'informations.

SUPPORT

Tu peux t'aider des illustrations ci-dessous.



EN INTERACTION : UNE CHOUETTE ACTIVITÉ**TON RÔLE**

Tu commences et ton professeur termine.

CONTEXTE

Tu te promènes en rue et tu croises un ami que tu n'as plus vu depuis longtemps. Hier, tu as fait une chouette activité. Par contre, ton ami a passé une mauvaise journée.

TÂCHE

- Raconte en détails cette chouette activité à ton ami.
- Réponds à ses questions de manière complète.
- Il va te raconter sa journée : interroge-le pour obtenir plus d'informations.

SUPPORT

Tu peux t'aider des illustrations ci-dessous.



EN INTERACTION : UNE MAUVAISE JOURNÉE**TON RÔLE**

Tu commences et ton professeur termine.

CONTEXTE

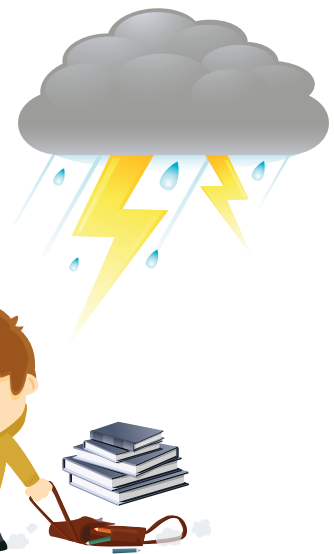
Tu te promènes en rue et tu croises un ami que tu n'as plus vu depuis longtemps. Hier, tu as passé une très mauvaise journée. Par contre, ton ami a fait une chouette activité.

TÂCHE

- Raconte cette journée à ton ami.
- Réponds à ses questions de manière complète.
- Il va te parler d'une activité : interroge-le pour obtenir plus d'informations.

SUPPORT

Tu peux t'aider des illustrations ci-dessous.



EN INTERACTION : UNE EXCURSION**TON RÔLE**

Tu commences et ton professeur termine.

CONTEXTE

Tu te promènes en rue et tu croises un ami que tu n'as plus vu depuis longtemps. Hier, tu es parti en excursion avec ta classe. Par contre, ton ami est resté à la maison.

TÂCHE

- Raconte cette excursion à ton ami.
- Réponds à ses questions de manière complète.
- Il va te raconter sa journée : interroge-le pour obtenir plus d'informations.

SUPPORT

Tu peux t'aider des illustrations ci-dessous.



EN INTERACTION : MALADE PENDANT LES VACANCES**TON RÔLE**

Ton professeur commence et tu termines.

CONTEXTE

Tu es en vacances à la mer. Malheureusement, un jour, tu ne te sens pas bien. Tu téléphones à un médecin sur place pour prendre un rendez-vous.

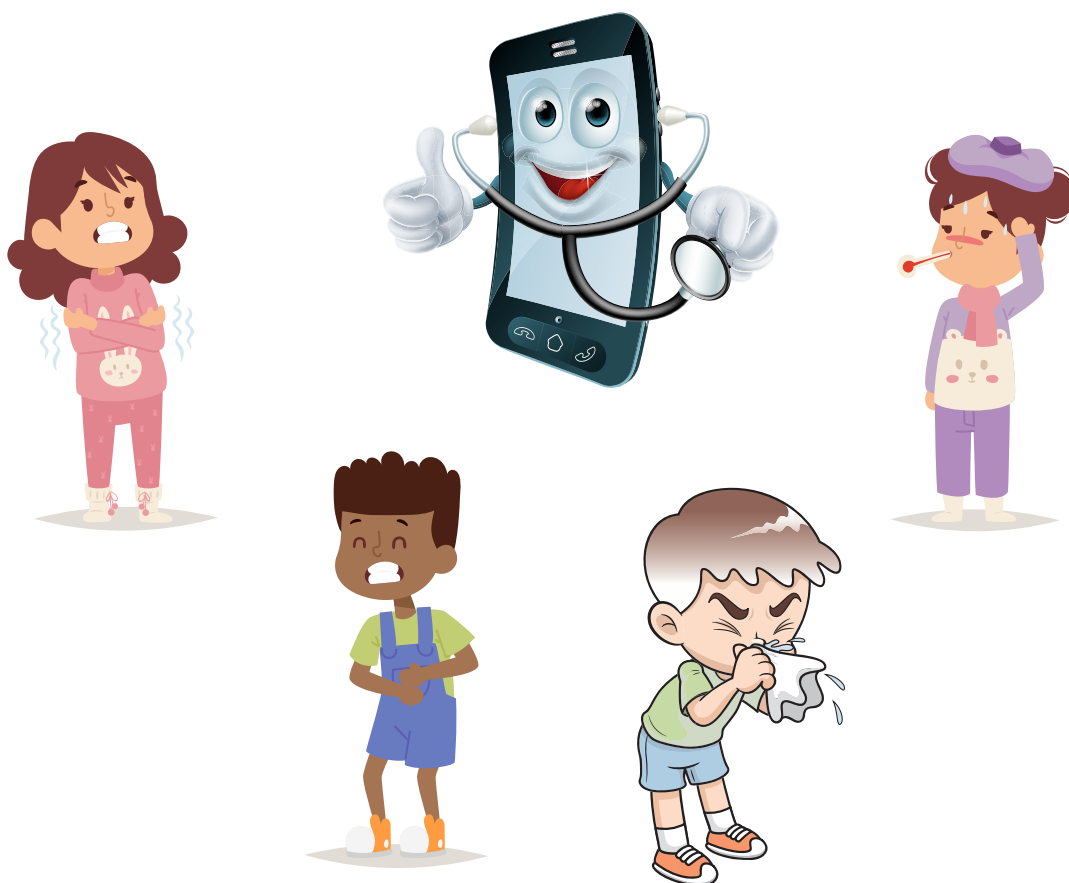
Attention, tu n'es pas libre entre 13h et 14h30.

TÂCHE

- Présente-toi.
- Décris-lui tes différents symptômes.
- Demande un rendez-vous entre 10h et midi.
- Réponds de manière complète aux questions qui te sont posées.

SUPPORT

Tu peux t'aider des illustrations ci-dessous.



EN INTERACTION : MALADE PENDANT LES VACANCES**TON RÔLE**

Ton professeur commence et tu termines.

CONTEXTE

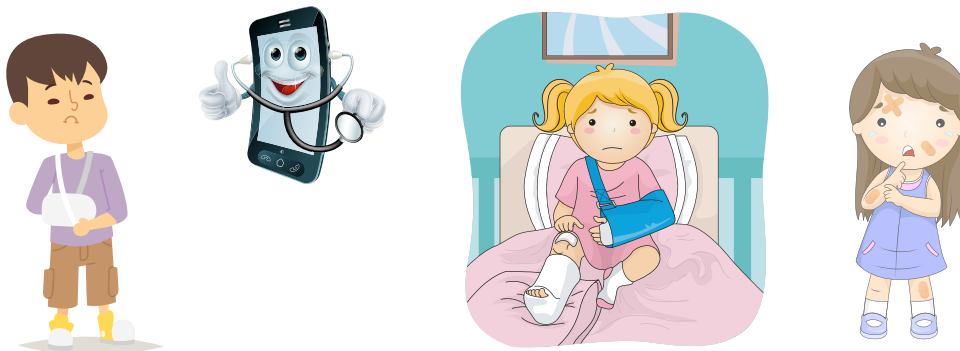
Tu es en vacances à la mer. Malheureusement, un jour, tu te blesses et tu ne te sens vraiment pas bien. Tu téléphones à un médecin sur place pour qu'il te rende visite.

TÂCHE

- Présente-toi.
- Décris-lui tes différents symptômes.
- Réponds de manière complète aux questions qui te sont posées.
- Explique-lui aussi où tu séjournes actuellement en donnant des points de repère afin qu'il trouve facilement l'endroit.

SUPPORT

Tu peux t'aider des illustrations ci-dessous.



Voici l'endroit où tu séjournes :



EN INTERACTION : ACHATS**TON RÔLE**

Tu commences et ton professeur termine.

CONTEXTE

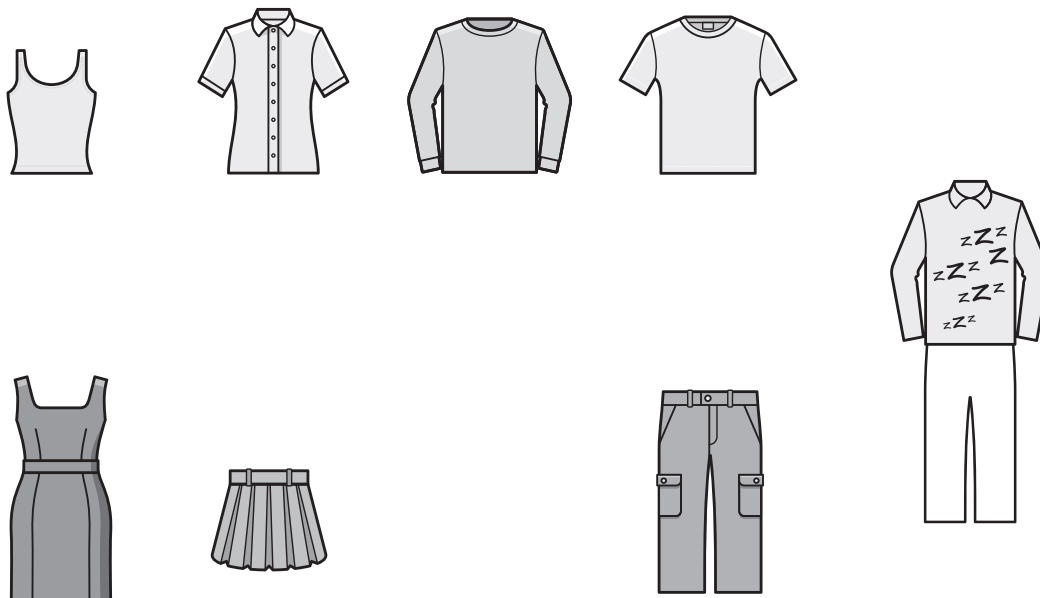
Tu pars chez ton correspondant pour quelques jours. Malheureusement, à ton arrivée, tu remarques que ta valise a disparu. La mère de ton ami te propose de t'emmener dans un magasin afin que tu puisses t'acheter le nécessaire pour un jour ou deux. Tu as un budget de 50 €.

TÂCHE

- Explique au vendeur ce que tu souhaites (tu achètes au moins deux articles).
- Réponds à ses questions de manière complète.
- Renseigne-toi sur les prix.
- Paie tes achats.

SUPPORT

Utilise les illustrations ci-dessous.



EN INTERACTION : ACHATS**TON RÔLE**

Tu commences et ton professeur termine.

CONTEXTE

Tu pars en stage multisports à l'étranger pour quelques jours. Malheureusement, à ton arrivée, tu remarques que ta valise a disparu. Le responsable du stage te propose de t'emmener dans un magasin afin que tu puisses t'acheter le nécessaire pour un jour ou deux. Tu as un budget de 50 €.

TÂCHE

- Explique au vendeur ce que tu souhaites (tu achètes au moins deux articles).
- Réponds à ses questions de manière complète.
- Renseigne-toi sur les prix.
- Paie tes achats.

SUPPORT

Utilise les illustrations ci-dessous.



EN INTERACTION : ACHATS**TON RÔLE**

Tu commences et ton professeur termine.

CONTEXTE

C'est l'anniversaire de ton meilleur ami. Tu te rends au magasin pour lui acheter quelques cadeaux. Tu as un budget de 50 €.

TÂCHE

- Explique au vendeur ce que tu souhaites acheter pour ton ami (au moins deux articles).
- Réponds à ses questions de manière complète.
- Renseigne-toi sur les prix.
- Paie tes achats.

SUPPORT

Utilise le profil de ton ami ci-dessous :



EN INTERACTION : ORGANISER DES ACTIVITÉS

TON RÔLE

Tu commences et ton professeur termine.

CONTEXTE

Tu accueilles ton ami et vous souhaitez organiser une journée spéciale ensemble.

À l'office du tourisme, vous avez reçu une brochure avec différentes activités possibles.

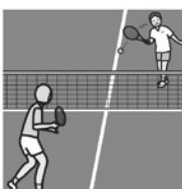


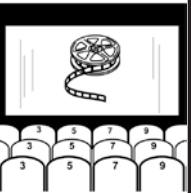

Profil : tu es sportif, tu aimes les balades en forêt, mais aussi le cinéma.

TÂCHE

- Demande à ton ami ce qu'il aime faire.
- Réponds à ses questions de manière complète.
- Mettez-vous d'accord et choisissez ensemble 2 activités.

SUPPORT

Utilise le document ci-dessous.

PROGRAMME DU JOUR					
	EXTÉRIEUR			INTÉRIEUR	
					
10:00	✓		✓		
11:00	✓	✓	✓		
12:00	✓		✓		
13:00	✓		✓		
14:00	✓		✓		
15:00	✓		✓	✓	✓
16:00	✓		✓		
17:00	✓		✓	✓	
18:00	✓		✓		
19:00	✓		✓		
20:00	✓		✓		✓

✓ : Activité possible à ce moment-là

EN INTERACTION : ORGANISER DES ACTIVITÉS

TON RÔLE

Tu commences et ton professeur termine.

CONTEXTE

Tu accueilles ton ami chez toi et vous souhaitez organiser une journée spéciale ensemble. À l'office du tourisme, vous avez reçu une brochure avec différentes activités possibles.

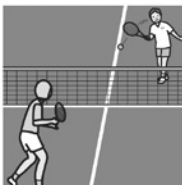



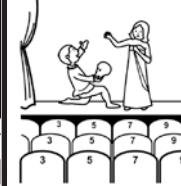
Profil : tu n'es pas très sportif, tu aimes les activités d'intérieur, mais aussi les balades en forêt.

TÂCHE

- Demande à ton ami ce qu'il aime faire.
- Réponds à ses questions de manière complète.
- Mettez-vous d'accord et choisissez ensemble 2 activités.

SUPPORT

Utilise le document ci-dessous.

PROGRAMME DU JOUR					
	EXTÉRIEUR			INTÉRIEUR	
					
10:00	✓		✓		
11:00	✓	✓	✓		
12:00	✓		✓		
13:00	✓		✓		
14:00	✓		✓		
15:00	✓		✓	✓	
16:00	✓		✓		✓
17:00	✓		✓	✓	
18:00	✓		✓		
19:00	✓		✓		
20:00	✓		✓		✓

✓ : Activité possible à ce moment-là

EN INTERACTION : ORGANISER DES ACTIVITÉS

TON RÔLE

Tu commences et ton professeur termine.

CONTEXTE

Tu accueilles ton ami chez toi et vous souhaitez organiser une journée ensemble : une activité le matin et une autre l'après-midi. À l'office du tourisme, vous avez reçu une brochure avec différentes activités possibles.

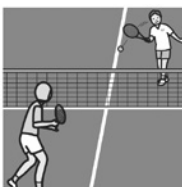




Profil : tu souhaites faire des activités sportives et aller au cinéma.

TÂCHE

- Demande à ton ami ce qu'il aime faire.
- Réponds à ses questions de manière complète.
- Mettez-vous d'accord et choisissez ensemble 2 activités.

SUPPORT

Utilise le document ci-dessous.

PROGRAMME DU JOUR					
EXTÉRIEUR			INTÉRIEUR		
					
			✓		
✓			✓		
			✓		
	✓		✓		
			✓		
			✓		
			✓		
			✓	✓	
			✓		✓
			✓	✓	
			✓		

✓ : Activité possible à ce moment-là

EN INTERACTION : DANS UNE SANDWICHERIE**TON RÔLE**

Tu commences et ton professeur termine.

CONTEXTE

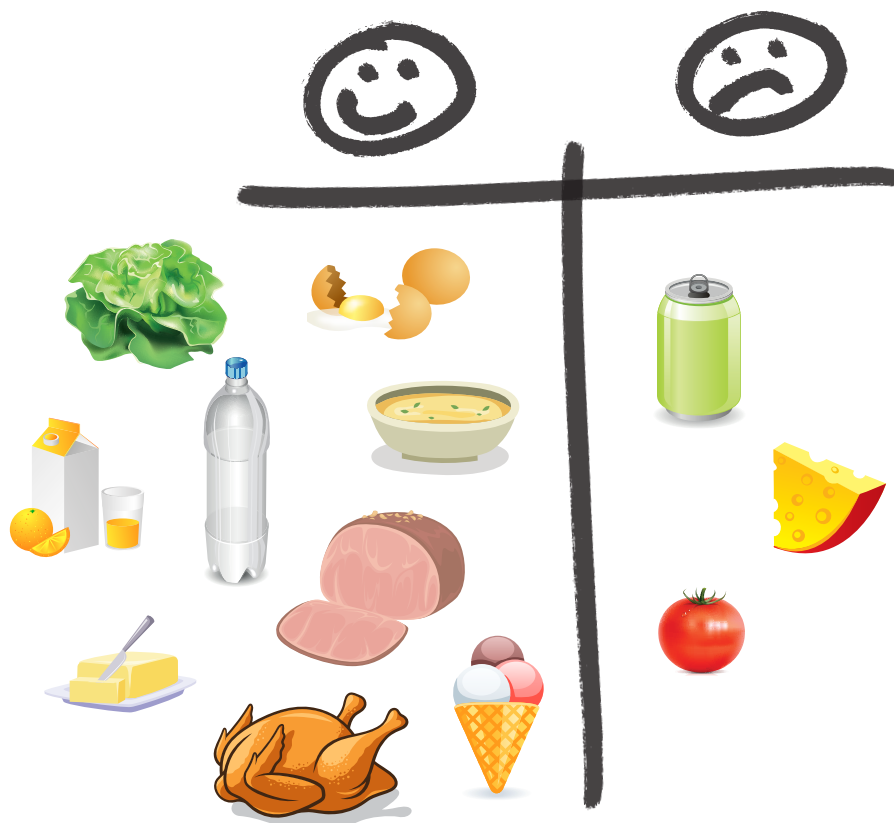
Lors d'un séjour à l'étranger, tu participes à un jeu en ville. Pour le repas de midi, tu te rends **dans une sandwicherie**. Tu disposes de 10 €.

TÂCHE

- Explique ce que tu veux manger et boire.
- Réagis aux propositions du serveur.
- Réponds à ses questions de manière complète.
- Informe-toi sur les prix.
- Passe commande.

SUPPORT

Voici tes goûts :



EN INTERACTION : DANS UNE SANDWICHERIE**TON RÔLE**

Tu commences et ton professeur termine.

CONTEXTE

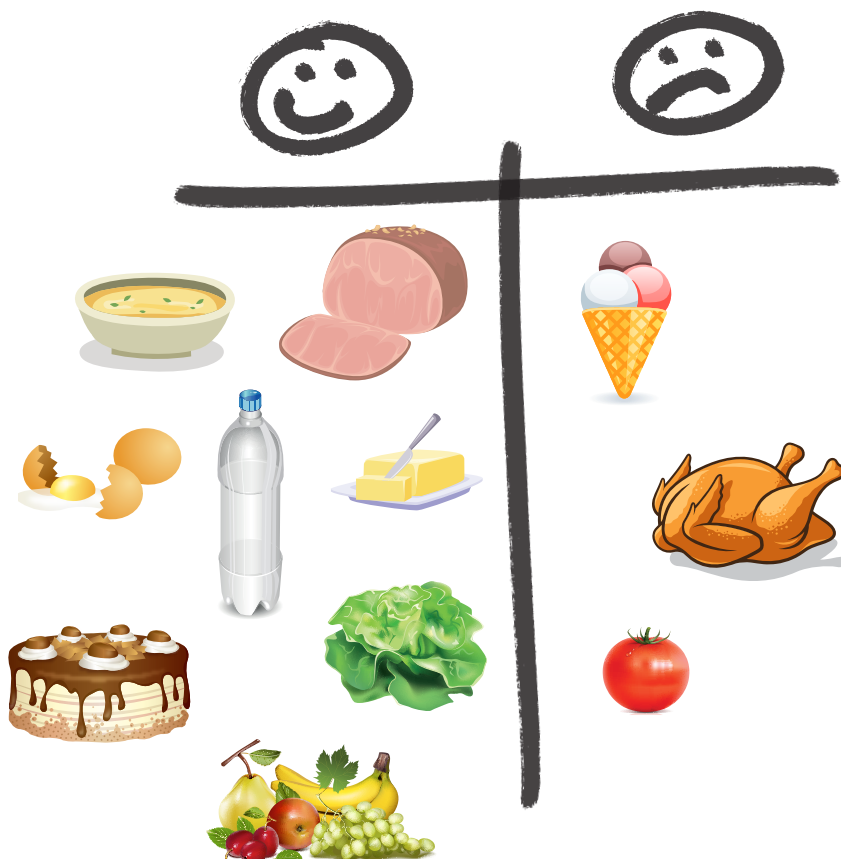
Lors d'un séjour à l'étranger, tu participes à un jeu en ville. Pour le repas de midi, tu te rends dans une sandwicherie. Tu disposes de 20 €.

TÂCHE

- Explique ce que tu veux manger et boire.
- Réagis aux propositions du serveur.
- Réponds à ses questions de manière complète.
- Informe-toi sur les desserts.
- Passe commande.
- Demande le prix.

SUPPORT

Voici tes goûts :



GRILLES D'ÉVALUATION

EXPRESSION ORALE

EXPRESSION ORALE SANS INTERACTION			__ / 30
Critères	Indicateurs	Niveaux de maîtrise	Points
ADÉQUATION DE LA PRODUCTION	Respect de la consigne	Nombre d'informations compréhensibles données spontanément : de 0 pt à 5 pts (1 pt par information)	__ / 5
	Précision des informations	Nombre d'informations détaillées : de 0 pt à 5 pts (1 pt par information détaillée)	__ / 5
	Pertinence	Le contenu est pertinent par rapport à la tâche : 4 pts Le contenu est peu pertinent : 2 pts Le contenu ne correspond pas à la tâche ou est inexistant : 0 pt	__ / 4
CORRECTION DE LA LANGUE	Grammaire	Très peu ou pas d'erreurs : 4 pts La grammaire est en voie d'acquisition : il reste quelques erreurs qui n'entravent pas la communication : 3 pts Les erreurs entravent parfois la communication : 2 pts Maîtrise insuffisante de la grammaire : les erreurs entravent souvent la communication : 1 pt Communication impossible, les formes grammaticales ne sont pas du tout maîtrisées : 0 pt	__ / 4
	Sens du lexique	Le lexique est toujours bien employé : 2 pts Le lexique est souvent bien employé : 1 pt Le lexique n'est pas bien employé : 0 pt	__ / 2
	Précision du lexique	Le lexique est précis : 2 pts Le lexique est peu précis : 1 pt Le lexique n'est pas précis du tout : 0 pt	__ / 2
DÉMARCHE DE COMMUNICATION	Prononciation	La prononciation est correcte ou presque : 2 pts Les erreurs de prononciation n'entravent pas la compréhension : 1 pt Les erreurs de prononciation entravent la compréhension : 0 pt	__ / 2
	Intonation	L'intonation est totalement ou presque correcte : 2 pts L'intonation est partiellement correcte : 1 pt L'intonation est incorrecte : 0 pt	__ / 2
	Fluidité	Le message est exprimé avec aisance, sans pause ou presque : 2 pts Le message est exprimé avec quelques pauses et/ou hésitations : 1 pt Trop d'hésitations entravent la communication : 0 pt	__ / 2
DÉMARCHE DE COMMUNICATION	Stratégies	L'emploi de stratégies de communication est adapté à la situation : 2 pts L'emploi de stratégies est insuffisant : 1 pt L'absence de stratégies nuit à la communication : 0 pt	__ / 2

Critères	Indicateurs	Niveaux de maîtrise	Points
ADÉQUATION DE LA PRODUCTION	Respect de la consigne	Tous les aspects attendus, même s'il en manque un, sont traités : 10 pts	__ / 10
		Au moins 2/3 des aspects attendus sont traités : 7 pts	
		La moitié des aspects attendus est traitée : 5 pts	
		Moins de la moitié des aspects est traitée : 3 pts	
	Interaction	Message non conforme à la consigne ou refus de communiquer : 0 pt	__ / 12
		Les répliques sont toujours en adéquation avec celles du partenaire : 12 pts	
Les répliques sont souvent en adéquation avec celles du partenaire : 8 pts			
Les répliques sont rarement en adéquation avec celles du partenaire : 4 pts			
Pertinence	Les répliques ne sont jamais en adéquation avec celles du partenaire : 0 pt	__ / 6	
	Le contenu est pertinent par rapport à la tâche : 6 pts		
	Le contenu est peu pertinent : 3 pts		
CORRECTION DE LA LANGUE	Grammaire	Le contenu ne correspond pas à la tâche / est inexistant : 0 pt	__ / 8
		Très peu ou pas d'erreurs : 8 pts	
		La grammaire est en voie d'acquisition : il reste quelques erreurs qui n'entravent pas la communication : 6 pts	
		Les erreurs entravent parfois la communication : 4 pts	
	Sens du lexique	Maitrise insuffisante de la grammaire : les erreurs entravent souvent la communication : 2 pts	__ / 4
		Communication impossible, les formes grammaticales ne sont pas du tout maîtrisées : 0 pt	
		Le lexique est toujours bien employé : 4 pts	
	Précision du lexique	Le lexique est souvent bien employé : 2 pts	__ / 4
		Le lexique n'est pas bien employé : 0 pt	
		Le lexique est précis : 4 pts	
	Prononciation	Le lexique est peu précis : 2 pts	__ / 4
		Le lexique n'est pas précis du tout : 0 pt	
La prononciation est correcte ou presque : 4 pts			
Intonation	Les erreurs de prononciation n'entravent pas la compréhension : 2 pts	__ / 4	
	Les erreurs de prononciation entravent la compréhension : 0 pt		
	L'intonation est totalement ou presque correcte : 4 pts		
Fluidité	L'intonation est partiellement correcte : 2 pts	__ / 4	
	L'intonation est incorrecte : 0 pt		
	Le message est exprimé avec aisance, sans pause ou presque : 4 pts		
Stratégies	Le message est exprimé avec quelques pauses et/ou hésitations : 2 pts	__ / 4	
	Trop d'hésitations entravent la communication : 0 pt		
	L'emploi de stratégies de communication est adapté à la situation : 4 pts		
DÉMARCHE DE COMMUNICATION	L'emploi de stratégies est insuffisant : 2 pts	__ / 4	
	L'absence de stratégies nuit à la communication : 0 pt		

RÔLES DU PROFESSEUR
pendant l'expression orale en interaction

FICHE 1 : MON WEEKEND

L'élève commence et vous terminez.

CONTEXTE

- Vous êtes un élève dans la classe de votre interlocuteur.
- **Vous avez un profil sportif.**
- Vous allez parler respectivement de votre weekend.

RÔLE DU PROFESSEUR

- Posez quelques questions en rapport avec ce que l'élève raconte à propos de son weekend.
- Racontez également votre weekend sans détails de telle sorte que l'élève puisse vous poser des questions de précision.
- Répondez aussi aux questions posées par l'élève au sujet de votre weekend.

FICHE 2 : MON WEEKEND

L'élève commence et vous terminez.

CONTEXTE

- Vous êtes un élève dans la classe de votre interlocuteur.
- **Vous aimez les loisirs pratiqués à la maison.**
- Vous allez parler respectivement de votre weekend.

RÔLE DU PROFESSEUR

- Posez quelques questions en rapport avec ce que l'élève raconte à propos de son weekend.
- Racontez également votre weekend sans détails de telle sorte que l'élève puisse vous poser des questions de précision.
- Répondez aussi aux questions posées par l'élève au sujet de votre weekend.

FICHE 3 : MON WEEKEND

L'élève commence et vous terminez.

CONTEXTE

- Vous êtes un élève dans la classe de votre interlocuteur.
- **Vous aimez les nouvelles technologies (réseaux sociaux, GSM, jeux vidéo...).**
- Vous allez parler respectivement de votre weekend.

RÔLE DU PROFESSEUR

- Posez quelques questions en rapport avec ce que l'élève raconte à propos de son weekend.
- Racontez également votre weekend sans détails de telle sorte que l'élève puisse vous poser des questions de précision.
- Répondez aussi aux questions posées par l'élève au sujet de votre weekend.

FICHE 4 : MON WEEKEND

L'élève commence et vous terminez.

CONTEXTE

- Vous êtes un élève dans la classe de votre interlocuteur.
- **Vous aimez les activités pratiquées hors de chez vous.**
- Vous allez parler respectivement de votre weekend.

RÔLE DU PROFESSEUR

- Posez quelques questions en rapport avec ce que l'élève raconte à propos de son weekend.
- Racontez également votre weekend sans détails de telle sorte que l'élève puisse vous poser des questions de précision.
- Répondez aussi aux questions posées par l'élève au sujet de votre weekend.

FICHE 5 : UNE CHOUETTE ACTIVITÉ

L'élève commence et vous terminez.

CONTEXTE

- Vous êtes un ami de votre interlocuteur.
- Vous avez passé une mauvaise journée hier (accident, maladie, perte d'objet, activité à l'extérieur avec mauvais temps...). Lui, par contre, a fait une chouette activité.

RÔLE DU PROFESSEUR

- Posez quelques questions en rapport avec ce qu'il raconte.
- Racontez également votre mauvaise journée d'hier sans détails de telle sorte que l'élève puisse vous poser des questions de précision.
- Répondez aussi aux questions posées par l'élève.

FICHE 6 : UNE MAUVAISE JOURNÉE

L'élève commence et vous terminez.

CONTEXTE

- Vous êtes un ami de votre interlocuteur.
- Vous avez fait une chouette activité hier (parc d'attraction, cinéma, fastfood, belle météo, shopping, fête, pique-nique, soirée...). Lui, par contre, a passé une très mauvaise journée.

RÔLE DU PROFESSEUR

- Posez quelques questions en rapport avec ce qu'il raconte.
- Racontez également votre chouette journée d'hier sans détails de telle sorte que l'élève puisse vous poser des questions de précision.
- Répondez aussi aux questions posées par l'élève.

FICHE 7 : UNE EXCURSION

L'élève commence et vous terminez.

CONTEXTE

- Vous êtes un ami de votre interlocuteur.
- Vous êtes resté à la maison hier. Lui, par contre, est parti en excursion avec sa classe.

RÔLE DU PROFESSEUR

- Posez quelques questions en rapport avec ce qu'il raconte.
- Racontez également votre journée d'hier sans détails de telle sorte que l'élève puisse vous poser des questions de précision.
- Répondez aussi aux questions posées par l'élève.

FICHE 8 : MALADE PENDANT LES VACANCES

Vous commencez et l'élève termine.

CONTEXTE

- Vous êtes médecin et l'élève vous appelle.
- Il se présente et va décrire les symptômes dont il souffre.

RÔLE DU PROFESSEUR

- Posez des questions pour obtenir des précisions si nécessaire.
- Demandez-lui où il séjourne exactement (l'élève doit seulement évoquer des points de repère).
- Terminez la conversation en signalant le moment de votre visite.



FICHE 9 : MALADE PENDANT LES VACANCES

Vous commencez et l'élève termine.

CONTEXTE

- Vous êtes médecin et l'élève vous appelle.
- Il se présente et va décrire les symptômes dont il souffre.
- Il vous demande un rendez-vous.

RÔLE DU PROFESSEUR

- Posez des questions pour obtenir des précisions si nécessaire.
- L'élève vous demande un rendez-vous entre 10h et midi mais vous n'êtes pas libre.
- Proposez-lui un rendez-vous entre 13h et 14h30 (attention l'élève n'est pas libre à ce moment), négociez une autre heure de rendez-vous.
- Terminez la conversation en fixant le rendez-vous.

FICHE 10 : MALADE PENDANT LES VACANCES

Vous commencez et l'élève termine.

CONTEXTE

- Vous êtes médecin et l'élève vous appelle.
- Il se présente et va décrire les symptômes dont il souffre.

RÔLE DU PROFESSEUR

- Posez des questions pour obtenir des précisions sur ses douleurs et sur les circonstances de l'accident.
- Demandez-lui où il séjourne exactement (l'élève doit seulement évoquer des points de repère).
- Terminez la conversation en signalant le moment de votre visite.



FICHE 11 : ACHATS

L'élève commence et vous terminez.

CONTEXTE

- Vous êtes vendeur dans un magasin de vêtements.
- Vous accueillez l'élève.

RÔLE DU PROFESSEUR

- Interrogez-le sur ses souhaits, sa taille et ses goûts (couleurs...).
- Répondez également à ses questions.

Attention, la fiche de l'élève ne comporte pas les prix des vêtements.



8 €



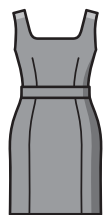
12 €



10 €



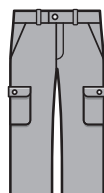
8 €



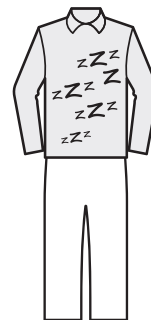
25 €



15 €



15 €



15 €

FICHE 12 : ACHATS

L'élève commence et vous terminez.

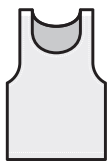
CONTEXTE

- Vous êtes vendeur dans un magasin de vêtements de sport.
- Vous accueillez l'élève.

RÔLE DU PROFESSEUR

- Interrogez-le sur ses souhaits, sa taille et ses goûts (couleurs...).
- Répondez également à ses questions.

Attention, la fiche de l'élève ne comporte pas les prix des vêtements.



8 €



10 €



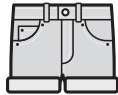
10 €



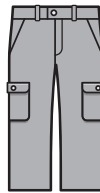
10 €



16 €



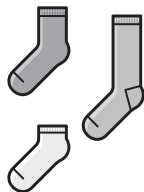
10 €



12 €



25 €



5 €



4 €

FICHE 13 : ACHATS

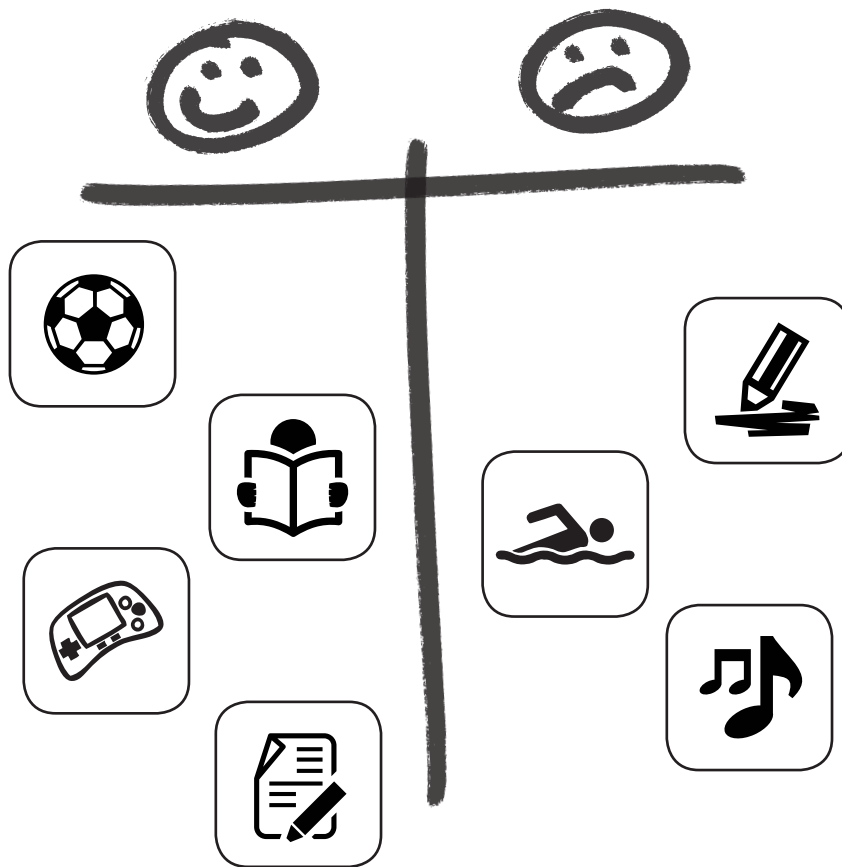
L'élève commence et vous terminez.

CONTEXTE

- Vous êtes vendeur dans un magasin.
- Vous accueillez l'élève.

RÔLE DU PROFESSEUR

- Interrogez-le sur ses souhaits et les goûts de son ami.
- Proposez deux cadeaux qui ne correspondent pas au profil ci-dessous.
- Répondez également à ses questions.



PROPOSITIONS DE CADEAUX (Attention, l'élève ne dispose pas de cette liste)

- Un livre : 15 €
- Un stylo : 20 €
- Un ballon : 13 €
- Un jeu vidéo : 25 €
- Des crayons de couleur : 7 €
- Un CD : 15 €

FICHE 14 : ORGANISER DES ACTIVITÉS

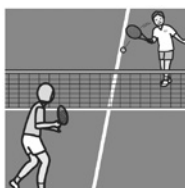




L'élève commence et vous terminez.

CONTEXTE

- Vous êtes l'ami de l'élève.
- **Vous n'êtes pas très sportif, vous aimez les activités d'intérieur, mais aussi les balades en forêt.**

RÔLE DU PROFESSEUR

- Réagissez aux différentes propositions selon vos goûts.
- Posez-lui des questions sur ses goûts.
- Mettez-vous d'accord sur 2 activités en utilisant la brochure ci-dessous.

PROGRAMME DU JOUR					
EXTÉRIEUR			INTÉRIEUR		
					
10:00	✓		✓		
11:00	✓	✓	✓		
12:00	✓		✓		
13:00	✓		✓		
14:00	✓		✓		
15:00	✓		✓	✓	
16:00	✓		✓		✓
17:00	✓		✓	✓	
18:00	✓		✓		
19:00	✓		✓		
20:00	✓		✓		✓

✓ : Activité possible à ce moment-là

FICHE 15 : ORGANISER DES ACTIVITÉS

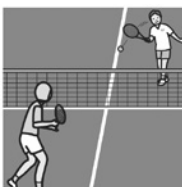


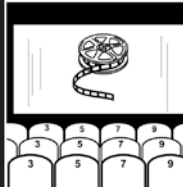
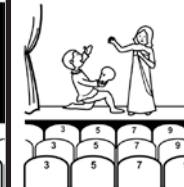
L'élève commence et vous terminez.

CONTEXTE

- Vous êtes l'ami de l'élève.
- **Vous êtes sportif, vous aimez la nature, le grand air mais aussi le cinéma.**

RÔLE DU PROFESSEUR

- Réagissez aux différentes propositions selon vos goûts.
- Posez-lui des questions sur ses goûts.
- Mettez-vous d'accord sur 2 activités en utilisant la brochure ci-dessous.

PROGRAMME DU JOUR					
EXTÉRIEUR			INTÉRIEUR		
					
10:00	✓		✓		
11:00	✓	✓	✓		
12:00	✓		✓		
13:00	✓		✓		
14:00	✓		✓		
15:00	✓		✓	✓	✓
16:00	✓		✓		
17:00	✓		✓	✓	
18:00	✓		✓		
19:00	✓		✓		
20:00	✓		✓		✓

✓ : Activité possible à ce moment-là

FICHE 16 : ORGANISER DES ACTIVITÉS

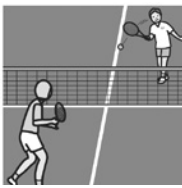




L'élève commence et vous terminez.

CONTEXTE

- Vous êtes l'ami de l'élève.
- Vous souhaitez organiser une activité commune le matin et une autre l'après-midi.
- **Vous aimez le sport sauf la natation et vous souhaitez assister à un concert.**

RÔLE DU PROFESSEUR

- Réagissez aux différentes propositions selon vos goûts.
- Posez-lui des questions sur ses goûts.
- Mettez-vous d'accord sur 2 activités en utilisant la brochure ci-dessous.

PROGRAMME DU JOUR					
EXTÉRIEUR			INTÉRIEUR		
					
08:00			✓		
09:00	✓		✓		
10:00			✓		
11:00		✓	✓		
12:00			✓		
13:00			✓		
14:00			✓		
15:00			✓	✓	
16:00			✓		✓
17:00			✓	✓	
18:00			✓		

✓ : Activité possible à ce moment-là

FICHE 17 : DANS UNE SANDWICHIERIE

L'élève commence et vous terminez.

CONTEXTE

- Vous êtes serveur dans une sandwicherie.
- Vous accueillez le client.

RÔLE DU PROFESSEUR

- Répondez à ses questions.
- Proposez-lui également l'offre de la semaine : une soupe, un sandwich, une boisson et une glace pour 12 € (l'élève dispose de 10 €€€)
- Demandez des détails sur le sandwich commandé (salade, tomates...).

le client aime		le client n'aime pas
eau	jambon	fromage
soupe	beurre	sodas
poulet	œufs	tomates
salade	glace	
jus de fruits		

PROPOSITIONS DE MENU (Attention, l'élève ne dispose pas de ce menu)

- **Sandwich Le French** : jambon, beurre 3,60 €
- **Sandwich Le Swiss** : fromage, beurre 3,60 €
- **Sandwich Le Dago** : jambon, fromage, beurre, salade, œuf 4,00 €
- **Sandwich Le Chicken** : poulet, beurre, salade, œuf 4,00 €
- + salade, tomates 0,40 €

- **Soupe** 4,00 €

- **Soda** (citron, orange, cola) 2,20 €
- **Eau** (pétillante, plate) 1,50 €
- **Jus de fruit** (orange, pomme, ananas) 2,80 €

- **Glace** (chocolat / vanille / fraise) 3,20 €
- **Portion de gâteau au chocolat** 4,20 €
- **Portion de tarte aux pommes maison** 4,50 €
- **Salade de fruits frais** 5,30 €

- Offre de la semaine** 12,00 €
 - une soupe
 - un sandwich au choix (French ou Swiss)
 - une boisson au choix
 - une glace

FICHE 18 : DANS UNE SANDWICHIERIE

L'élève commence et vous terminez.

CONTEXTE

- Vous êtes serveur dans une sandwicherie.
- Vous accueillez le client.

RÔLE DU PROFESSEUR

- Répondez à ses questions.
- Proposez-lui également l'offre de la semaine : une soupe, un sandwich, une boisson et une glace pour 12 € (l'élève dispose de 20 €€€)
- Demandez des détails sur le sandwich commandé (salade, tomates...).

le client aime		le client n'aime pas
eau	jambon	glace
soupe	beurre	poulet
œufs	fruits	tomates
salade	gâteaux	

PROPOSITIONS DE MENU (Attention, l'élève ne dispose pas de ce menu)

- **Sandwich Le French** : jambon, beurre 3,60 €
- **Sandwich Le Swiss** : fromage, beurre 3,60 €
- **Sandwich Le Dago** : jambon, fromage, beurre, salade, œuf 4,00 €
- **Sandwich Le Chicken** : poulet, beurre, salade, œuf 4,00 €
- + salade, tomates 0,40 €

- **Soupe** 4,00 €

- **Soda** (citron, orange, cola) 2,20 €
- **Eau** (pétillante, plate) 1,50 €
- **Jus de fruit** (orange, pomme, ananas) 2,80 €

- **Glace** (chocolat / vanille / fraise) 3,20 €
- **Portion de gâteau au chocolat** 4,20 €
- **Portion de tarte aux pommes maison** 4,50 €
- **Salade de fruits frais** 5,30 €

- Offre de la semaine** 12,00 €
 - une soupe
 - un sandwich au choix (French ou Swiss)
 - une boisson au choix
 - une glace